



# Сельчанка



выпуск № 17 от 30 мая 2022 года

## Сегодня в номере публикуются:

Постановление администрации Каптыревского сельсовета от 24.05.2022 года № 54 «Об утверждении плана действий по предупреждению и ликвидации чрезвычайных ситуаций на территории Каптыревского сельского поселения Шушенского муниципального района Красноярского края».

стр. 2

Решение Каптыревского сельского Совета депутатов от 30.05.2022 № 117/вн «Об утверждении отчёта об исполнении бюджета Каптыревского сельсовета за 2021 год».

стр. 4

Памятка о соблюдении требований пожарной безопасности в жилом секторе в ходе отопительного сезона

стр. 15

О запрещении проведения всех видов профилактических отжигов

стр. 16

Статья о запрете купания

стр. 16

Об утверждении плана действий по предупреждению и ликвидации чрезвычайных ситуаций на территории Каптыревского сельского поселения Шушенского муниципального района Красноярского края

В соответствии с Федеральным законом Российской Федерации от 12.02.1998 N 28 ФЗ "О Гражданской обороне", Федеральным законом от 21.12.1994 N 68-ФЗ "О защите населения и территорий от чрезвычайных ситуаций природного и техногенного характера", постановлением Правительства Российской Федерации от 30.12.2003 № 794 "О единой государственной системе предупреждения и ликвидации чрезвычайных ситуаций", руководствуясь Уставом Каптыревского сельсовета Шушенского района Красноярского края, Администрация Каптыревского сельсовета Шушенского района ПОСТАНОВЛЯЕТ:

1. Утвердить План действий по предупреждению и ликвидации чрезвычайных ситуаций на территории Каптыревского сельского поселения Шушенского муниципального района Красноярского края согласно Приложению 1.
2. Опубликовать настоящее постановление в газете «Сельчанка» и разместить на официальном сайте администрации Каптыревского сельсовета в сети Интернет [www.kaptyrevo.ru](http://www.kaptyrevo.ru).
3. Контроль над исполнением настоящего постановления оставляю за собой.
5. Постановление вступает в силу в день, следующий за днем его официального опубликования в газете «Сельчанка».

Глава Каптыревского сельсовета

О.Н. Горлов

Приложение № 1 к постановлению Администрации Каптыревского сельсовета  
от 24 мая 2022 г. № 54

### План действий по предупреждению и ликвидации чрезвычайных ситуаций на территории Каптыревского сельского поселения Шушенского муниципального района Красноярского края

#### Раздел I. КРАТКАЯ ГЕОГРАФИЧЕСКАЯ И СОЦИАЛЬНО-ЭКОНОМИЧЕСКАЯ ХАРАКТЕРИСТИКА И ОЦЕНКА ВОЗМОЖНОЙ ОБСТАНОВКИ

##### 1.1. Экономическая характеристика.

Территория Каптыревского сельского поселения входит в состав территории муниципального образования - Шушенский муниципальный район Красноярского края. Каптыревское сельское поселение образовано 30.12.1993 года. МО «Каптыревский сельсовет» занимает центральное положение внутри территории Шушенского муниципального района Красноярского края и граничит с его поселениями: на северо-востоке – с МО «Ильичевский сельсовет», на востоке – с МО «Иджинский сельсовет», на юго-востоке – с МО «Субботинский сельсовет», на юге – с МО «Сизинский сельсовет» и на северо-западе с Алтайским районом республики Хакасия.

В состав поселения входят населенные пункты: Каптырево (административный центр), Саянск, Шунеры, Шарып, Новопокровка и н.п. Синий Камень

Территория сельского поселения - 281,15 кв. км.

Климат территории характеризуется как резко континентальный, с холодной продолжительной зимой (чуть более 5 месяцев), коротким, сравнительно теплым, часто даже жарким летом продолжительностью чуть более 4 месяцев, неравномерным и в целом достаточным количеством осадков. По многолетним данным среднее январская температура воздуха составляет -20°С, при абсолютном минимуме – 42°С; среднее июльская температура воздуха достигает +20°С при абсолютном максимуме +39°С. Число безморозных дней в среднем составляет 115 дней, вегетационного периода – 150 дней. Наибольшая влажность воздуха наблюдается в теплый период, наименьшая – в марте месяце. Отмечаются резкие колебания относительной влажности воздуха в течение суток, особенно в весенние месяцы, когда амплитуда колебаний влажности утром и днем составляет 25-30%. Относительная влажность колеблется от 42% до 57%. Господствующими ветрами, как в годовом цикле, так и в безморозном периоде, являются западные и юго-западные ветры. В летний период могут наблюдаться суховей средней и слабой интенсивности. В отдельные годы во время суховея относительная влажность воздуха резко падает, что вызывает иссушение почвы и вредно сказывается на произрастании посевов и растительности. Средняя скорость ветра в осенние месяцы составляет, 7,7 м/сек, весной – 4,5 м/сек. Максимальная скорость ветра доходит до 25-30 м/сек.

Годовое количество осадков колеблется от 450 до 550 мм при среднем его показателе 500 мм. Безморозный период в среднем длится 115 дней, сумма активных температур чуть превышает 2000°. Осадки по сезонам годам распределены крайне неравномерно - их абсолютная большая часть (до 85% от годовой суммы) приходится на теплый период. Это ведет к формированию немоющего снежного покрова, мощность которого в среднем достигает 50 см. В отдельные годы максимальная высота снежного покрова местами достигает 75 см. Все перечисленные климатические и агроклиматические показатели свидетельствуют в целом об относительно благоприятных условиях для ведения сельского хозяйства и его сельскохозяйственной отрасли.

Почвы. На песчаных отложениях в районе н.п. Каптырево развиты дерново-подзолистые почвы различной степени оподзоливания.

Для равнинной части территории характерны горные породы палеозойского возраста, они представлены красноцветными глинами (район н.п. Шунеры, Шарып). В почвенном покрове междуречий преобладают обыкновенные, выщелоченные и оподзоленные черноземы. Есть лугово-болотистые почвы.

1.2. Краткая оценка возможной обстановки на территории Каптыревского сельского поселения и объектов при возникновении крупных производственных аварий, катастроф и стихийных бедствий.

1.2.1. Возможные последствия аварий на рядом расположенных потенциально опасных объектах, в том числе аварий на транспорте

К возникновению наиболее масштабных ЧС на территории поселения могут привести аварии на линиях электропередач, тепловых и водопроводных сетях. Основным следствием этих аварий по признаку отнесения к ЧС является нарушение условий жизнедеятельности населения, материальный ущерб, ущерб здоровью граждан, нанесение ущерба природной среде.

Как правило, аварийные ситуации возникают по следующим причинам:

- технические неполадки, в результате которых происходит отклонение технологических параметров от регламентных значений, вплоть до разрушения оборудования;

- неосторожное обращение с огнем при производстве ремонтных работ;

- события, связанные с человеческим фактором: неправильные действия персонала, неверные организационные или проектные решения, постороннее вмешательство (диверсии и теракты) и т.п.;

- внешнее воздействие природного или техногенного характера: аварии на автомагистралях, соседних объектах, ураганы, землетрясения, наводнения, пожары.

1.2.2. При стихийных бедствиях:

- ураганные ветры и смерчи.

При возникновении и движении ураганных ветров и смерчей со скоростью до 25 метров в секунду на территории поселения могут возникнуть частичные разрушения легких построек, общественных зданий, ранение и гибель людей и сельскохозяйственных животных, повреждение линий электропередачи и связи, а также дорожных сооружений.

- снежные заносы.

Возникновение снежных заносов на территории поселения влечет за собой нарушение работы автотранспорта, связи.

1.2.3. При подтоплениях

Водоемы, находящиеся по территории Каптыревского сельского поселения, исключают возможность подтопления поселения.

1.2.4. При массовых инфекционных заболеваниях людей и животных

Эпидемиологическая обстановка на территории сельского поселения по статистическим данным в целом благополучная. Однако возможны заболевания населения и сельскохозяйственных животных, а также при прибытии эвакуированного населения на территорию сельского поселения возможны вспышки инфекционных заболеваний.

Одним из наиболее надежных средств предотвращения заболеваний населения в эпидемиологическом очаге являются экстренная (общая и специальная) профилактика, которая проводится антибиотиками широкого спектра действия, является характерным мероприятием. Как предупредительное и противоэпидемическое мероприятие большое значение имеют прививки против различных инфекционных заболеваний.

#### Раздел II. МЕРОПРИЯТИЯ ПРИ УГРОЗЕ И ВОЗНИКНОВЕНИИ КРУПНЫХ ПРОИЗВОДСТВЕННЫХ АВАРИЙ, КАТАСТРОФ И СТИХИЙНЫХ БЕДСТВИЙ

В соответствии с Постановлением Правительства РФ от 30.12.2003 N 794 "О единой государственной системе предупреждения и ликвидации чрезвычайных ситуаций" на территории поселения устанавливается один из следующих режимов функционирования муниципального звена РСЧС:

Режим повседневной деятельности - при нормальной производственно-промышленной, радиационной, химической, биологической (бактериологической), сейсмической, гидрометеорологической обстановке, при отсутствии угрозы проведения террористических актов, при отсутствии эпидемий.

Режим повышенной опасности - при ухудшении производственно-промышленной, радиационной, химической, биологической обстановки, которая может привести к возникновению чрезвычайной ситуации.

Режим чрезвычайной ситуации - при возникновении и во время ликвидации чрезвычайных ситуаций, а также при введении "Режима чрезвычайного положения" по обстоятельствам, предусмотренным в пункте "а" статьи 3 Федерального конституционного закона "О чрезвычайном положении".

Основные мероприятия, осуществляемые:

а) в режиме повседневной деятельности:

- поддержание органов управления и сил в готовности к экстренным действиям;

- разработка, своевременная корректировка и уточнение планов действий по предупреждению и ликвидации ЧС и других документов планирования, проверка их реальности в ходе проводимых учений, тренировок и занятий;

- изучение потенциально опасных объектов и районов возможных стихийных бедствий, прогнозирование ожидаемых потерь и разрушений при возникновении ЧС;

- организация постоянного наблюдения и контроля за состоянием окружающей природной среды, обстановкой на потенциально опасных объектах и на прилегающих к ним территориях;

- осуществление взаимного обмена информацией между вышестоящими, подчиненными, взаимодействующими и соседними органами управления;

- совершенствование подготовки органов управления ГО и ЧС, сил, средств и населения к действиям при ЧС, планирование и проведение командно-штабных и других учений и тренировок;

- планирование и выполнение целевых мероприятий по предупреждению ЧС, обеспечению безопасности и защиты населения, сокращению возможных потерь и ущерба, повышению устойчивости функционирования промышленных объектов и отраслей экономики при возникновении ЧС;

- создание, восполнение и поддержание в готовности чрезвычайных резервов фондов финансовых, продовольственных, медицинских и материально-технических ресурсов;

- осуществление контроля за выполнением мероприятий по предупреждению и ликвидации ЧС;

- осуществление целевых видов страхования;

- своевременный доклад вышестоящим органам управления об угрозе или возникновении ЧС и проводимых мероприятиях.

б) в режиме повышенной готовности:

- приведение в готовность комиссий по ЧС и ПБ и органов управления ГО и ЧС, систем связи и оповещения,
- введение усиленного режима работы с круглосуточным дежурством руководящего состава комиссий по ЧС и ПБ;
- своевременное представление докладов вышестоящим органам управления, информирование подчиненных, взаимодействующих и соседей о сложившейся обстановке и возможном ее развитии;
- уточнение принятых решений и ранее разработанных планов;
- развертывание работы комиссий по ЧС и ПБ, органов управления ГО и ЧС и оперативных групп для выявления причин ухудшения обстановки в районе возможной ЧС и выработки предложений по ее нормализации;
- усиление наблюдения и контроля за состоянием окружающей природной среды, обстановкой на потенциально опасных объектах и прилегающих к ним территориях;
- прогнозирование возможного возникновения ЧС, ее последствий и масштабов;
- принятие мер по защите населения, окружающей природной среды и повышению устойчивого функционирования объектов экономики;
- приведение в готовность сил и средств, предназначенных для ликвидации угрозы возникновения ЧС, уточнение им задач и выдвижение, при необходимости, в район возможных действий;

- проверка готовности служб жизнеобеспечения населения к действиям в соответствии с прогнозируемой обстановкой;

- организация и контроль проведения подготовительных мер по возможной защите населения, снабжению средствами индивидуальной защиты и повышению устойчивости функционирования служб и объектов жизнеобеспечения.

в) в режиме чрезвычайной ситуации:

- выполнение мероприятий режима повышенной готовности, если они не проводились ранее;
- перевод органов управления ГО и ЧС, расположенных в районе бедствия, на круглосуточный режим работы;
- организация защиты населения;
- доклад вышестоящим органам управления об обстановке и проводимых мероприятиях, информирование подчиненных, взаимодействующих и соседей;
- выдвижение оперативных групп (если не высылались) в район ЧС для непосредственного руководства проведением аварийно-спасательных и других неотложных работ;
- выдвижение органов управления, сил муниципального звена РСЧС и других привлекаемых сил в район предстоящих действий;
- определение границ зоны ЧС;
- организация и руководство проведением аварийно-спасательных и других неотложных работ;
- осуществление непрерывного контроля за состоянием окружающей природной среды в районах ЧС, за обстановкой на аварийных объектах и прилегающих к ним территорий;
- организация оценки масштабов ущерба.

При введении режима чрезвычайного положения по обстоятельствам, предусмотренным в пункте "а" статьи 3 Федерального конституционного закона "О чрезвычайном положении", для сил муниципального звена устанавливается режим повышенной готовности, а при введении режима чрезвычайного положения по обстоятельствам, предусмотренным в пункте "б" указанной статьи, - режим чрезвычайной ситуации.

Ликвидация чрезвычайных ситуаций осуществляется в соответствии со следующей установленной Правительством РФ классификацией чрезвычайных ситуаций:

- а) локального характера - силами и средствами организации;
- б) муниципального характера - силами и средствами поселения;
- в) межмуниципального характера - силами и средствами района.

2.1. При угрозе возникновения крупных производственных аварий, катастроф и стихийных бедствий (режим повышенной готовности).

Порядок оповещения органов управления, РСЧС, поисково-спасательных служб, рабочих, служащих и остального населения об угрозе возникновения чрезвычайной ситуации. Информирование населения сельского поселения о возможном возникновении ЧС.

Оповещение руководящего состава комиссии по предупреждению и ликвидации чрезвычайных ситуаций и обеспечению пожарной безопасности Администрации Каптыревского сельсовета, личного состава органов управления ГО и ЧС осуществляется:

- через ЕДДС Шушенского муниципального района по телефону или мобильной связи;
- через уполномоченного по делам ГО и ЧС Администрации поселения;

Согласно Плану оповещения, оповещение руководящего состава КЧС и ПБ Администрации Каптыревского сельсовета, организаций, служб жизнеобеспечения населенных пунктов предусмотрено по домашним или по мобильным телефонам.

Оповещение населения, проживающего в населенных пунктах, предусматривает включение сигнализации, нарочными, а также путем сотовой связи.

Организация связи с подчиненными, вышестоящими и взаимодействующими органами управления осуществляется через телефоны: ЕДДС района 112, 8(39139)37595; противопожарная служба – 01, 101, 8(39139)32162; Диспетчерская РЭС - (39139)31836; Диспетчерская МУП «Шушенские ТЭС» - (39139)31164; МКУ «Пожарное ДЕПО Каптыревского сельсовета», муниципальная пожарная охрана - (39139)23660; МУП «Водоканал «Иджинского сельсовета» - (39139)23767; Полиция – 02; 102; (39139)27350; (39139)27351; Скорая помощь – 03; 103; (39139)31336; Шушенская спасательная станция КГКУ «Спасатель» - (39139)34252.

2.2. При угрозе стихийных бедствий.

При получении информации об угрозе стихийного бедствия уполномоченный по ГО и ЧС по телефону и мобильным телефонам по указанию Главы Каптыревского сельсовета проводит в течение 40 минут оповещение членов КЧС и ПБ Администрации Каптыревского сельсовета и руководящего состава РСЧС. В случае необходимости сообщается дополнительная информация о стихийном бедствии. Оповещение рабочих и служащих осуществляется силами и средствами организаций, предприятий, учреждений.

2.3. При получении информации о других происшествиях и чрезвычайных ситуациях, связанных с угрозой для жизни или нарушением жизнедеятельности населения.

При получении информации о других происшествиях и чрезвычайных ситуациях, связанных с угрозой для жизни или нарушением жизнедеятельности населения в заинтересованные организации установленным порядком, передается донесение по форме 1/ЧС и при необходимости производится оповещение населения в вышеуказанном порядке.

Оповещение органов управления, сил и средств осуществляется по линии дежурных диспетчерских служб (органов повседневного управления) согласно планам и схемам оповещения.

2.4. При угрозе возникновения лесных и торфяных пожаров.

Через средства массовой информации проводится разъяснительная работа по правилам поведения среди населения. При угрозе возникновения (при возникновении) пожара приводятся в готовность к применению силы и средства пожаротушения муниципальной территориальной подсистемы РСЧС и подразделения усиления различных ведомств.

2.5. При угрозе возникновения снежных заносов и обледенений.

Приводится в готовность дорожная техника и снегоуборочные машины и механизмы.

### Раздел III. ПРОВЕДЕНИЕ АСДНР ПО УСТРАНЕНИЮ НЕПОСРЕДСТВЕННОЙ ОПАСНОСТИ ДЛЯ ЖИЗНИ И ЗДОРОВЬЯ ЛЮДЕЙ, ВОССТАНОВЛЕНИЕ ЖИЗНЕОБЕСПЕЧЕНИЯ НАСЕЛЕНИЯ, ПРИВЛЕКАЕМЫЕ ДЛЯ ЭТОГО СИЛЫ И СРЕДСТВА РСЧС

Проведение Аварийно-спасательных и других неотложных работ (АСДНР) по устранению непосредственной опасности для жизни и здоровья людей осуществляет КЧС и ПБ Администрации Каптыревского сельсовета.

Для организации непосредственного руководства ликвидацией чрезвычайной ситуации и осуществления координации действий всех сил и средств в зоне ЧС, назначается руководитель ликвидации чрезвычайной ситуации.

Решения руководителя ликвидации ЧС оформляются распоряжениями и обязательны для всех граждан и организаций, находящихся в зоне ЧС, независимо от форм собственности и принадлежности.

Для управления мероприятиями при руководителе ликвидации чрезвычайной ситуации создается штаб руководства (оперативная группа) ликвидацией чрезвычайной ситуации.

Руководство работами на отдельных участках (секторах) в зоне чрезвычайной ситуации осуществляется руководителями аварийно - спасательных работ, которые назначаются руководителем ликвидации чрезвычайной ситуации из числа руководителей нештатных аварийно-спасательных формирований, а также должностных лиц организаций, к полномочиям которых отнесена ликвидация данной чрезвычайной ситуации.

Аварийно - спасательные работы проводятся силами аварийно - спасательных формирований, исходя из принципа необходимой достаточности в зависимости от масштабов (локальные, местные) чрезвычайной ситуации, из состава расчета сил и средств муниципальной территориальной подсистемы РСЧС.

В первоочередном порядке к АСДНР привлекаются дежурные подразделения (смены) сил постоянной готовности с последующим наращиванием их численности до полных составов. При их недостаточности привлекаются соответствующие силы и средства организаций к полномочиям, которых отнесена ликвидация данной чрезвычайной ситуации.

Восстановление жизнеобеспечения населения в пострадавших населенных пунктах Каптыревского сельского поселения осуществляется на основании решения председателя КЧС и ПБ Администрации Каптыревского сельсовета силами и средствами соответствующих служб (формирований) с привлечением территориальных невоенизированных формирований, и осуществляется в следующей последовательности:

- обеспечение продуктами питания и пищевым сырьем;
- обеспечение водой;
- обеспечение товарами первой необходимости;
- обеспечение временным жильем;
- обеспечение коммунально-бытовыми услугами;
- медицинское обеспечение.

Для предупреждения возникновения инфекционных заболеваний среди населения, в ходе проведения аварийно-спасательных и аварийно-восстановительных работ организуется санитарная очистка районов чрезвычайной ситуации - сбор и захоронение трупов погибших людей, животных, утилизация или уничтожение опасно зараженного продовольствия. Захоронение и утилизация проводится в специально отведенных местах. Для захоронения погибших людей, животных, утилизации зараженных материальных средств создаются специальные сводные команды.

Для устранения опасности и восстановления жизнеобеспечения населения привлекаются следующие силы и средства РСЧС:

Наименование предприятия	Состав аварийно-спасательных формирований	Мероприятие
Администрация Каптыревского сельсовета	Личный состав	Тушение пожаров
Добровольная пожарная команда	Личный состав	Тушение пожаров
МКУ «Пожарное ДЕПО Каптыревского сельсовета»	Личный состав	Тушение пожаров
69 ПСЧ 6 ПСО ФПС ГПС ГУ МЧС России по Красноярскому краю	Личный состав	Тушение пожаров в жилом секторе
ПЧ-421 ПЧ-422 КГКУ Противопожарная охрана по Красноярскому краю (п. Ильичево)	Личный состав	Тушение пожаров в жилом секторе
ПЧ-422 КГКУ Противопожарная охрана по Красноярскому краю (с. Сизая)	Личный состав	Тушение пожаров в жилом секторе
КГБУ «Саяно-Шушенское лесничество»	Личный состав	Тушение пожаров в лесах
МУП «Водоканал» Иджинского сельсовета	Личный состав	Ремонт и восстановление водопроводных сетей

МУП Шушенского района "Тепловые и электрические сети"	Личный состав	Ремонт и восстановление тепловых сетей
Краевое государственное бюджетное учреждение здравоохранения "Шушенская районная больница": - Каптыревская врачебная амбулатория, - фельдшерско-акушерские пункты: ФАП с. Новопокровка; ФАП п. Шары; ФАП с. Шунеры; ФАП с. Саянск.	Личный состав	Оказание скорой медицинской помощи
Краевое государственное казенное учреждение «Шушенский отдел ветеринарии»: - Каптыревский ветеринарный участок;	Личный состав	Оказание ветеринарной помощи
Шушенского РЭС филиала ОАО «МРСК Сибири»- «Красноярэнерго»	Личный состав	Ремонт и восстановление электрических сетей
МО МВД России «Шушенский»	Личный состав	Охрана общественного порядка
Шушенская спасательная станция КГКУ «Спасатель»	Личный состав	Поисково-спасательные работы
МБОУ "Каптыревская средняя общеобразовательная школа"	Личный состав	Пункт временного размещения граждан
МБОУ "Шунерская основная общеобразовательная школа"	Личный состав	Пункт временного размещения граждан

#### Раздел IV. ПРЕДСТОЯЩИЕ МЕРОПРИЯТИЯ РСЧС И ИХ ОРИЕНТИРОВочный ОБЪЕМ ПО ПРЕДУПРЕЖДЕНИЮ ИЛИ СНИЖЕНИЮ ПОСЛЕДСТВИЙ КРУПНЫХ ПРОИЗВОДСТВЕННЫХ АВАРИЙ, КАТАСТРОФ И СТИХИЙНЫХ БЕДСТВИЙ

При угрозе возникновения крупных производственных аварий и стихийных бедствий порядок оповещения органов управления и населения следующий:

4.1. При возникновении ураганного ветра или смерча:

С получением информации об угрозе возникновения ураганного ветра или смерча необходимо немедленно доложить председателю КЧС и ПБ Администрации Каптыревского сельсовета и муниципального района. Глава Каптыревского сельсовета оповещает население Каптыревского сельского поселения и организует проведение конкретных мероприятий по снижению ущерба от стихийного бедствия.

1. Оповещение и организация укрытия населения в подвалах, погребах и других заглубленных помещениях.

2. Организация защиты сельскохозяйственных животных и материальных ценностей.

3. Организация и проведение мероприятий, направленных на повышение устойчивости связи с объектами народного хозяйства, где ожидается стихийное бедствие.

4. Уточнение состава сил и средств и приведение их в готовность к спасательным и неотложным аварийно-восстановительным работам в зонах стихийного бедствия.

После прохождения ураганного ветра или смерча проводится сбор информации о последствиях стихии, которая сообщается КЧС и ЕДДС района.

4.2. При возникновении аварий на автомобильном транспорте

При возникновении аварий на автомобильном транспорте проводятся следующие работы:

- организуются работы по оказанию экстренной медицинской помощи пострадавшим при аварии;
- обеспечивается охрана общественного порядка и общественной безопасности, недопущения мародерства;
- проводится организация оперативного контроля и измерений загрязнения в зоне ЧС и прилегающих территориях;
- проводится обеспечение транспортом для перевозки пассажиров, пострадавших в аварии;
- организуются и осуществляются мероприятия по ликвидации последствий аварии;
- приводятся в повышенную готовность силы и средства для проведения аварийно-спасательных и других неотложных работ.

4.3. При угрозе возникновения снежных заносов.

Администрация Каптыревского сельсовета организует проведение конкретных мероприятий по снижению ущерба от стихийного бедствия:

- оповещение отраслей народного хозяйства и населения о порядке действий и правилах поведения в период снежных заносов;

- приведение в готовность снегоочистительной техники и населения для очистки от снежных заносов, проездов к жилым домам и организациям;

- уточнение состава сил и средств и приведение их в готовность к быстрому восстановлению энергетических сетей в случае их разрушения и повреждения;

- приведение в готовность формирований технической службы по оказанию помощи автомобилям, оказавшимся в пути в снежных заносах;

4.4. При угрозе и возникновении лесных пожаров:

При угрозе и возникновении лесных пожаров проводятся следующие работы:

- организуются систематическое наблюдение за лесными массивами;
- приводятся в готовность МКУ «Пожарное ДЕПО Каптыревского сельсовета», добровольная пожарная команда, противопожарная техника;

4.5. Массовые инфекционные заболевания людей и животных.

На территории Каптыревского сельского поселения природных очагов инфекционных заболеваний нет.

Профилактические мероприятия обеспечиваются специалистами Ветеринарной станции, путем проведения ежегодных прививок. Районной ветеринарной станцией разработаны мероприятия по профилактическому осмотру, выявлению заболевших животных, их изоляции.

Профилактические санитарно-эпидемиологические мероприятия осуществляются территориальным отделом управления Роспотребнадзора по Красноярскому краю и, которым проводятся:

- постоянный санитарно-эпидемиологический контроль;
- регулярные противосанитарные прививки;
- обеспечение санитарно-дезинфекционных мероприятий.

#### Раздел V. СОЗДАНИЕ И ВОСПОЛНЕНИЕ РЕЗЕРВОВ ФИНАНСОВЫХ И МАТЕРИАЛЬНЫХ РЕСУРСОВ ДЛЯ ЛИКВИДАЦИИ ЧС

В целях оказания финансовой помощи в предупреждении и ликвидации чрезвычайных ситуаций при формировании бюджета муниципального образования «Каптыревский сельсовет» предусматривается создание резервного фонда, в том числе на предупреждение и ликвидацию чрезвычайных ситуаций.

В состав резерва входят запасы по продовольствию, вещевому имуществу, медицинскому имуществу и другим материальным средствам, предназначенным для первоочередного жизнеобеспечения пострадавшего населения.

Использование резервов материальных ресурсов для ликвидации ЧС осуществляется на основании решений Главы Каптыревского сельсовета.

Восполнение материальных ресурсов, израсходованных при ликвидации чрезвычайных ситуаций, осуществляется в 3-месячный срок за счет средств организаций, в интересах которых использовались материальные средства резерва, или за счет иных средств по решению Главы Каптыревского сельсовета.

Созданная за счет средств бюджета система резервов материальных ресурсов позволяет оперативно решать задачи по защите населения и территорий от чрезвычайных ситуаций природного и техногенного характера.

### КРАСНОЯРСКИЙ КРАЙ ШУШЕНСКИЙ РАЙОН КАПТЫРЕВСКИЙ СЕЛЬСКИЙ СОВЕТ ДЕПУТАТОВ

#### РЕШЕНИЕ

с. Каптырево

30.05.2022г.

№ 117/вн

Об утверждении отчёта об исполнении бюджета Каптыревского сельсовета за 2021 год

В соответствии с Уставом Каптыревского сельсовета, статьей 24 Положения о бюджетном процессе в Каптыревском сельсовете, Каптыревский сельский Совет депутатов

#### РЕШИЛ:

1. Утвердить отчет об исполнении бюджета Каптыревского сельсовета за 2021 год в том числе:
  - а) исполнение бюджета Каптыревского сельсовета по доходам в сумме **20286,299 тыс. руб.;**
  - б) исполнение бюджета Каптыревского сельсовета по расходам в сумме **20229,671 тыс. руб.;**
  - в) исполнение бюджета Каптыревского сельсовета с дефицитом со знаком минус в сумме **56,628 тыс. руб.;**
  - г) исполнение по источникам внутреннего финансирования дефицита бюджета Каптыревского сельсовета со знаком минус в сумме **56,628 тыс. руб.**
2. Утвердить отчёт об исполнении бюджета Каптыревского сельсовета за 2021 год со следующими показателями:
  - доходы бюджета Каптыревского сельсовета по кодам классификации доходов бюджетов за 2021 год согласно приложению № 1 к настоящему решению;
  - доходы бюджета Каптыревского сельсовета по кодам видов доходов, подвидов доходов, классификации операций сектора государственного управления, относящихся к доходам бюджета за 2021 год согласно приложению № 2 к настоящему решению;
  - расходы бюджета Каптыревского сельсовета по разделам и подразделам классификации расходов бюджета за 2021 год согласно приложению № 3 к настоящему решению;
  - расходы бюджета Каптыревского сельсовета по ведомственной структуре расходов бюджетов за 2021 год согласно приложению № 4 к настоящему решению;
  - распределение бюджетных ассигнований по целевым статьям (муниципальным программам Каптыревского сельсовета и непрограммам на направлениях деятельности), группам и подгруппам видов расходов, разделам, подразделам классификации расходов бюджета Каптыревского сельсовета за 2021 год согласно приложению № 5 к настоящему решению;
  - об использовании ассигнований резервного фонда администрации Каптыревского сельсовета за 2021 год согласно приложению № 6 к настоящему Решению;
  - источники внутреннего финансирования дефицита бюджета Каптыревского сельсовета по кодам классификации источников финансирования дефицитов бюджета за 2021 год согласно приложению № 7 к настоящему решению;
  - источники внутреннего финансирования дефицита бюджета Каптыревского сельсовета по кодам групп, подгрупп, статей, видов источников финансирования дефицитов бюджетов классификации операций сектора государственного управления, относящихся к источникам финансирования дефицитов бюджетов за 2021 год согласно приложению № 8 к настоящему решению.

3. Решение вступает в силу со дня его официального опубликования в газете «Сельчанка».

Председатель Каптыревского сельского Совета депутатов

О.А. Шейбина

Глава Каптыревского сельсовета

О.Н. Горлов

**ПОЯСНИТЕЛЬНАЯ ЗАПИСКА**  
**к отчету за 2021 год по Администрации Каптыревского сельсовета**

В МО «Каптыревский сельсовет» входят следующие учреждения: Администрация Каптыревского сельсовета, МКУ "Пожарное ДЕПО Каптыревского сельсовета».

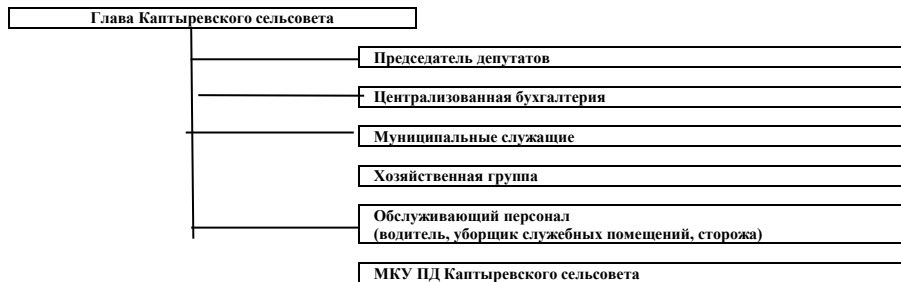
В своей деятельности Администрация Каптыревского сельсовета руководствуется Конституцией Российской Федерации, федеральными конституционными законами, федеральными законами, указами и распоряжениями Президента Российской Федерации, постановлениями и распоряжениями Правительства Российской Федерации, законами края, указами и распоряжениями Губернатора края, постановлениями и распоряжениями Совета администрации края, постановлениями Законодательного Собрания края, постановлениями и распоряжениями главы района, решениями районного Совета депутатов, постановлениями и распоряжениями главы Каптыревского сельсовета, решениями Каптыревского Совета депутатов приказами, инструкциями и иными нормативными правовыми актами Министерства финансов Российской Федерации. Администрация Каптыревского сельсовета имеет самостоятельные сметы, лицевые счета в Управлении Федерального казначейства, а также иные реквизиты для текущей деятельности.

Основными задачами администрации являются:

- составление проекта бюджета и годового отчета, об исполнении бюджета в соответствии с действующим налоговым и бюджетным законодательством;
- организация исполнения бюджета, управление доходами и расходами бюджета;
- участие в разработке основных направлений социально-экономического развития Администрации Каптыревского сельсовета Шушенского района, долгосрочных целевых программах;
- содействие главным администраторам бюджетных средств в области бюджетного планирования, направленного на повышение результативности бюджетных расходов;
- обеспечение совершенствования системы исполнения бюджета и бюджетной отчетности.

**1. ОРГАНИЗАЦИОННАЯ СТРУКТУРА**

**АДМИНИСТРАЦИИ КАПТЫРЕВСКОГО СЕЛЬСОВЕТА ШУШЕНСКОГО РАЙОНА**



Утвержденная штатная численность по должностям, отнесенным к муниципальным служащим на 01.01.2022 года составляет 7 единиц, по должностям, не отнесенным к муниципальным служащим составляет 14 единиц, работники пожарного Депо – 5 единиц.

**2. «РЕЗУЛЬТАТЫ ДЕЯТЕЛЬНОСТИ СУБЪЕКТА БЮДЖЕТНОЙ ОТЧЕТНОСТИ»**

Администрация Каптыревского сельсовета в соответствии с утвержденными полномочиями для исполнения задач в отчетном периоде:

- 1) организовано и осуществлено исполнение бюджета на 01 января 2022 года;
  - 2) ежемесячно составляется и представляется отчет о кассовом исполнении бюджета в порядке, установленном Министерством финансов Российской Федерации;
  - 3) составлена и ведется сводная бюджетная роспись в установленном порядке;
  - 4) осуществляются функции и полномочия учредителя; своевременно представлена дополнительная отчетность, установленная Министерством финансов края, а также отчетность по межбюджетным трансфертам, предоставляемая главным администраторам краевого бюджета.
  - 5) осуществляется финансовый контроль в формах и порядке, предусмотренном правовыми актами администрации;
  - 6) были утверждены лимиты бюджетных обязательств для главных распорядителей бюджетных средств, внесены изменения в лимиты бюджетных обязательств;
  - 7) осуществлялись иные полномочия, установленные законодательством, правовыми актами администрации.
- Основными мероприятиями по поддержанию технического состояния основных средств на надлежащем уровне и обеспечению их сохранности являются правильная эксплуатация и бережное отношение персонала к имуществу учреждения.

Расходы в разрезе разделов функциональной классификации расходов на 1 января 2022 года исполнены следующим образом:

**Общегосударственные вопросы (раздел 01)**

По данному разделу было запланировано на расходы 7719967,61 рублей, на 01.01.2022г исполнено 7713183,82 рублей, что составляет – 99,9 %, в т. ч. Передача полномочий – 82489,00 рублей.

**Национальная оборона (раздел 02)**

По данному разделу предусмотрены средства на реализацию государственных полномочий по первичному воинскому учету на территориях, где отсутствуют военные комиссариаты. На 01.01.2022 года по данному разделу запланировано – 409334,00 рублей и перечислено на реализацию государственных полномочий средства в сумме 409334,00 рублей, исполнено – 409334,00 рублей, что составляет – 100,0 %.

**Обеспечение пожарной безопасности (раздел 03)**

По данному разделу предусмотрены средства на обеспечение деятельности (оказания услуг) подведомственных учреждений в рамках мероприятия «Создание условий противопожарной безопасности МО Каптыревский сельсовет» в сумме – 2310343,77 рублей, исполнено на 1 января 2022 года – 2310342,34 рублей, что составляет – 100,0 %. Исполнена программа по обеспечению первичных мер пожарной безопасности в сумме 220600,00 рублей и софинансирование составило – 11611,00 рублей.

В рамках расходов субсидии проведены следующие мероприятия:

- приобретение указателей гидрантов и водосемов;
- замена пожарного гидранта;
- материальное стимулирование работы добровольных пожарных;
- устройство подъездов с площадками (пирсами) с твердым покрытием размерами не менее 12\*12 м у пожарных водостоичников.

**Дорожное хозяйство (дорожные фонды) (раздел 04)**

По данному разделу предусмотрены средства на содержание автомобильных дорог общего пользования, местного значения в сумме – 1385024,70 рубля, исполнено на 1 января 2022 года – 677292,24 рублей, что составляет – 48,9 %. Неиспользованный остаток дорожного фонда будет освоен в 2022 году на ремонт автодороги (контракты заключены, но по вине подрядчика работы не были произведены вовремя).

Администрация Каптыревского сельсовета за счет средств из районного бюджета на содержание и ремонт автомобильных дорог общего пользования местного значения произвела в сумме 549898,00 рублей: ямочный ремонт по улицам Мира, Малая, Большая в с. Каптырево в сумме 402219,56 рублей и софинансирование составило 6600,00 рублей; ремонт гравийного покрытия в с. Каптырево по ул. Полевая в сумме 53000,00 рублей; нанесение горизонтальной дорожной разметки маркировочной машиной в сумме 48664,00 рублей; очистку дорог от снега в сумме 46014,44 рублей.

**Жилищно-коммунальное хозяйство (раздел 05)**

По данному разделу запланировано:

Благоустройство – 2663458,50 рублей, исполнено на 01.01.2022г – 2643723,64 рублей, на уличное освещение использовано – 541239,17 рублей; Другие вопросы в области ЖКХ план – 1556735,70 рублей, исполнено – 1556735,70 рублей.

В целом по разделу исполнение составило – 99,5 %.

Администрация Каптыревского сельсовета участвовала в программе:

- по «Инициативе жителей – эффективность в работе», за счет денежных средств были приобретены уличные светильники – фонари на столб в количестве 175 штук на сумму 599375,00 рублей, в том числе софинансирование составило 50000,00 рублей, а также были произведены работы МУП ШТЭС по замене светильников уличного освещения на сумму 388425,00 рублей. Итого по программе было реализовано 987800,00 рублей, в том числе софинансирование составило 50000,00 рублей.

**Молодежная политика (раздел 07)**

По данному разделу предусмотрены средства в сумме 51855,00 рублей, исполнено на 1 января 2022 года – 51855,00 рублей, что составляет – 100,0 %.

**Культура (раздел 08)**

В 2021 году по данному разделу запланировано 4827204,00 рублей, исполнено на 01.01.2022 года – 4827204,00 рублей, что составляет 100,0 %.

**Социальная политика (раздел 10)**

По данному разделу запланировано:

Материальная помощь в сумме 40000,00 рублей, исполнено на 01.01.2022г – 40000,00 рублей, что составляет 100,0 %.

3. **«АНАЛИЗ ОТЧЕТА ОБ ИСПОЛНЕНИИ БЮДЖЕТА СУБЪЕКТОМ БЮДЖЕТНОЙ ОТЧЕТНОСТИ»**

В 2021 году в бюджет Каптыревского сельсовета поступило доходов на сумму 20286299,03 рублей, при плане – 20260353,00 рублей, что составляет – 100,13 %.

Общая сумма поступлений средств от других бюджетов бюджетной системы распределилась следующим образом:

- ✓ **дотации** бюджетам муниципальных образований при плане 3213855,00 рублей получены в сумме 3213855,00 рублей
- ✓ **собственные доходы** при плане 3225900,00 рублей получены в сумме 3251846,03 рублей
- ✓ **субвенции** при плане 423337,00 рублей получены в сумме 423337,00 рублей
- ✓ **иные межбюджетные трансферты** план составляют 11695563,00 рубля, получены в сумме 11695563,00 рубля
- ✓ **субсидии** план составляют 1701698,00 рублей, денежные средства на 01.01.2022г получены в сумме 1701698,00 рублей

4. **«АНАЛИЗ ПОКАЗАТЕЛЕЙ БУХГАЛТЕРСКОЙ ОТЧЕТНОСТИ СУБЪЕКТА БЮДЖЕТНОЙ ОТЧЕТНОСТИ»**

Нефинансовые активы

На конец отчетного периода:

- увеличился счет (010110000) на сумму 1 023 035,12 руб. в т.ч: по разделу 0104 – 5790,00 (бензотриммер); 0203 – 4500,00 (стул компьютерный); 0503 – 1 012 745,12 (система видеонаблюдения, светильники светодиодные-фонари на столб, трубы ПЭ 100, травокосилки, мотокоса).
- увеличился счет (01080000) имущество казны на сумму 823928,36 рублей - постройка на учет земельных участков.

5. **«ПРОЧЕЕ ВОПРОСЫ ДЕЯТЕЛЬНОСТИ СУБЪЕКТА БЮДЖЕТНОЙ ОТЧЕТНОСТИ**

На 01.01.2022г. учреждением произведены расходы на информационно-коммуникационные технологии на общую сумму 344266,00 рублей:

- на услуги по сопровождению программных продуктов «1С:Предприятие» на сумму 145656,00 рублей.
- на оплату услуг телефонной связи, для приема и передача служебной информации на сумму 45000,00 рублей;
- на доступ к сети Интернет для информационного доступа к сайту МФ РФ и МФ Красноярского края, электронным торговым площадкам, официальным сайтам управлений и ведомств РФ, отправки и получения служебной документации по электронной почте, осуществление документооборота с УФК по Красноярскому краю на сумму 63970,00 рублей.
- на закупку картриджей принтеров, техобслуживание и текущий ремонт вычислительной и оргтехники, программное обеспечение, приобретение комплектующих к оргтехнике на общую сумму 89640,00 рублей.

Исп. Ермолаева Л.С. 23-545

Приложение № 1 к решению Каптыревского сельского Совета депутатов от 30.05.2022г. № 117/вн

**Доходы бюджета Каптыревского сельсовета Шушенского района по кодам классификации доходов бюджета за 2021 год**

№ п/п	Наименование показателя	Код дохода по КД	Исполнено
1	2	3	4
1	Налог на доходы физических лиц с доходов, источником которых является налоговый агент, за исключением доходов, в отношении которых исчисление и уплата налога осуществляются в соответствии со статьями 227,227.1 и 228 Налогового кодекса Российской Федерации(сумма платежа (перерасчеты, недоимка и задолженность по соответствующему платежу, в том числе по отмененному)	182 10102010 01 1000 110	218,950
2	Налог на доходы физических лиц с доходов, источником которых является налоговый агент, за исключением доходов, в отношении которых исчисление и уплата налога осуществляются в соответствии со статьями 227,227.1 и 228 Налогового кодекса Российской Федерации (пени по соответствующему платежу)	182 10102010 01 2100 110	0,212
3	Налог на доходы физических лиц с доходов, источником которых является налоговый агент, за исключением доходов, в отношении которых исчисление и уплата налога осуществляются в соответствии со статьями 227,227.1 и 228 Налогового кодекса Российской Федерации(суммы денежных взысканий (штрафов) по соответствующему платежу согласно законодательству Российской Федерации)	182 10102010 01 3000 110	0,482
4	Налог на доходы физических лиц с доходов, полученных от осуществления деятельности физическими лицами, зарегистрированными в качестве индивидуальных предпринимателей, нотариусов, занимающихся частной практикой, адвокатов, учредивших адвокатские кабинеты, и других лиц, занимающихся частной практикой в соответствии со статьей 227 Налогового кодекса Российской Федерации(сумма платежа (перерасчеты, недоимка и задолженность по соответствующему платежу, в том числе по отмененному)	182 10102020 01 1000 110	0,981
5	Налог на доходы физических лиц с доходов, полученных от осуществления деятельности физическими лицами, зарегистрированными в качестве индивидуальных предпринимателей, нотариусов, занимающихся частной практикой, адвокатов, учредивших адвокатские кабинеты, и других лиц, занимающихся частной практикой в соответствии со статьей 227 Налогового кодекса Российской Федерации(пени по соответствующему платежу)	182 10102020 01 2100 110	0,004
6	Налог на доходы физических лиц с доходов, полученных физическими лицами в соответствии со статьей 228 Налогового кодекса Российской Федерации (сумма платежа (перерасчеты, недоимка и задолженность по соответствующему платежу, в том числе по отмененному)	182 10102030 01 1000 110	4,703
7	Налог на доходы физических лиц с доходов, полученных физическими лицами в соответствии со статьей 228 Налогового кодекса Российской Федерации (пени по соответствующему платежу)	182 10102030 01 2100 110	0,030
8	Доходы от уплаты акцизов на дизельное топливо, подлежащие распределению между бюджетами субъектов Российской Федерации и местными бюджетами с учетом установленных дифференцированных нормативов отчислений в местные бюджеты	100 10302231 01 0000 110	213,136
9	Доходы от уплаты акцизов на моторные масла для дизельных и (или) карбюраторных (инжекторных) двигателей, подлежащие распределению между бюджетами субъектов Российской Федерации и местными бюджетами с учетом установленных дифференцированных нормативов отчислений в местные бюджеты	100 10302241 01 0000 110	1,499
10	Доходы от уплаты акцизов на автомобильный бензин, подлежащие распределению между бюджетами субъектов Российской Федерации и местными бюджетами с учетом установленных дифференцированных нормативов отчислений в местные бюджеты	100 10302251 01 0000 110	283,384
11	Доходы от уплаты акцизов на прямогонный бензин, подлежащие распределению между бюджетами субъектов Российской Федерации и местными бюджетами с учетом установленных дифференцированных нормативов отчислений в местные бюджеты	100 10302261 01 0000 110	36,345
12	Единый сельскохозяйственный налог	182 10503010 01 1000 110	773,262
13	Единый сельскохозяйственный налог (пени по соответствующему платежу)	182 10503010 01 2100 110	0,126
14	Налог на имущество физических лиц, взимаемый по ставкам, применяемым к объектам налогообложения, расположенным в границах сельских поселений (сумма платежа (перерасчеты, недоимка и задолженность по соответствующему платежу, в том числе по отмененному)	182 10601030 10 1000 110	121,967
15	Налог на имущество физических лиц, взимаемый по ставкам, применяемым к объектам налогообложения, расположенным в границах сельских поселений (пени по соответствующему платежу)	182 10601030 10 2100 110	2,772
16	Земельный налог с организаций, обладающих земельным участком, расположенным в границах сельских поселений	182 10606033 10 1000 110	748,015
17	Земельный налог с организаций, обладающих земельным участком, расположенным в границах сельских поселений (пени по соответствующему платежу)	182 10606033 10 2100 110	0,115
18	Земельный налог с физических лиц, обладающих земельным участком, расположенным в границах сельских поселений	182 10606043 10 1000 110	790,416
19	Земельный налог с физических лиц, обладающих земельным участком, расположенным в границах сельских поселений (пени по соответствующему платежу)	182 10606043 10 2100 110	5,879
20	Государственная пошлина за совершение нотариальных действий должностными лицами органов местного самоуправления, уполномоченными в соответствии с законодательными актами Российской Федерации на совершение нотариальных действий (прочие поступления)	810 10804020 01 4000 110	15,700
21	Доходы от сдачи в аренду имущества, находящегося в оперативном управлении органов управления сельских поселений и созданных ими учреждений (за исключением имущества муниципальных автономных учреждений)	810 11105035 10 0000 120	105,559
22	Иные штрафы, неустойки, пени, уплаченные в соответствии с законом или договором в случае неисполнения или ненадлежащего исполнения обязательств перед муниципальным органом, (муниципальным казенным учреждением) сельского поселения	810 11607090 10 0000 140	1,000
23	Дотация на выравнивание бюджетной обеспеченности поселений из районного фонда финансовой поддержки поселений за счет средств субвенции из краевого бюджета	810 20215001 10 7601 150	1 783,830

24	Дотация на выравнивание бюджетной обеспеченности поселений из районного фонда финансовой поддержки поселений за счет собственных средств районного бюджета	810 20215001 10 9134 150	1 430,025
25	Субсидия бюджетам сельских поселений на содержание автомобильных дорог общего пользования местного значения за счет средств дорожного фонда Красноярского края в рамках подпрограммы "Дороги Шушенского района" муниципальной программы Шушенского района "Развитие транспортной системы")	810 20229999 10 7508 150	543,298
26	Субсидия бюджетам муниципальных образований края на реализацию проектов по благоустройству территорий сельских населенных пунктов и городских поселений с численностью не более 10 000 человек инициированными гражданами соответствующего населенного пункта, поселения в рамках отдельного мероприятия муниципальной программы "Обеспечение жизнедеятельности, пожарной безопасности и благоустройства на территории МО "Каптыревский сельсовет"."	810 20229999 10 7741 150	937,800
27	Субсидия бюджетам сельских поселений на обеспечение первичных мер пожарной безопасности в рамках отдельных мероприятий муниципальной программы Шушенского района "Защита населения и территорий Шушенского района от чрезвычайных ситуаций природного и техногенного характера")	810 20229999 10 7412 150	220,600
28	Субвенции на осуществление государственных полномочий по первичному воинскому учету на территориях, где отсутствуют военные комиссариаты в соответствии с Федеральным законом от 28 марта 1998 года № 53-ФЗ «О воинской обязанности и воинской службе»	810 20235118 10 0000 150	409,334
29	Субвенции на осуществление расходов по созданию и обеспечению деятельности административных комиссий за счет средств краевого бюджета, в соответствии с Законом края от 23 апреля 2009 года №8-3170 «О наделении органов местного самоуправления муниципальных образований края государственными полномочиями по созданию и обеспечению деятельности административных комиссий»	810 20230024 10 7514 150	14,003
30	Прочие межбюджетные трансферты, передаваемые бюджетам сельских поселений (Предоставление средств за содействие развитию налогового потенциала)	810 20249999 10 7745 150	60,294
31	Резервный фонд Администрации района в рамках непрограммных расходов финансового управления администрации Шушенского района	810 20249999 10 9119 150	40,000
32	Иные межбюджетные трансферты на обеспечение сбалансированности бюджетов муниципальных образований района	810 20249999 10 9135 150	11 366,769
33	Прочие межбюджетные трансферты предоставляемые бюджетам сельских поселений (частичное финансирование (возмещение) расходов на региональные выплаты и выплаты, обеспечивающие уровень заработной платы работников бюджетной сферы не ниже размера минимальной заработной платы (минимального размера оплаты труда)	810 20249999 10 9235 150	228,500
	<b>ВСЕГО</b>		<b>20 286,299</b>

Приложение № 2 к решению Каптыревского сельского Совета депутатов от 30.05.2022г. № 117/вн

**Доходы бюджета Каптыревского сельсовета Шушенского района по кодам видов доходов, подвидов доходов, классификации операций сектора государственного управления, относящихся к доходам бюджета за 2021 год**

№ п/п	Код бюджетной классификации									Наименование кода поступлений в бюджет группы, подгруппы, статьи, подстатьи, элемента, подвида доходов классификации операций сектора государственного управления	Доходы, утвержденные законом о бюджете, нормативными правовыми актами о бюджете	Исполнено всего	Неисполненные назначения
	код администратора	код группы	код подгруппы	код статьи	код подстатьи	код элемента	код программы (подпрограммы)	код экономич. классификации	Классификация				
1	2	3	4	5	6	7	8	9	10	11	12	13	
1	000	1	00	00	000	00	0000	000	<b>НАЛОГОВЫЕ и НЕНАЛОГОВЫЕ ДОХОДЫ</b>	<b>3225,900</b>	<b>3251,846</b>	<b>-25,946</b>	
2	000	1	01	00	000	00	0000	000	<b>НАЛОГИ НА ПРИБЫЛЬ, ДОХОДЫ</b>	<b>206,000</b>	<b>225,362</b>	<b>-19,362</b>	
3	182	1	01	02	000	00	0000	110	Налог на доходы физических лиц	206,000	225,362	-19,362	
4	182	1	01	02	010	01	0000	110	Налог на доходы физических лиц с доходов, источником которых является налоговый агент, за исключением доходов, в отношении которых исчисление и уплата налога осуществляются в соответствии со статьями 227, 227.1 и 228 Налогового кодекса Российской Федерации	206,000	225,362	-19,362	
5	100	1	03	02	000	00	0000	110	<b>Акцизы по подакцизным товарам (продукции), производимым на территории Российской Федерации</b>	<b>452,900</b>	<b>461,674</b>	<b>-8,774</b>	
6	100	1	03	02	230	01	0000	110	Доходы от уплаты акцизов на дизельное топливо, подлежащие распределению между бюджетами субъектов Российской Федерации и местными бюджетами с учетом установленных дифференцированных нормативов отчислений в местные бюджеты	208,000	213,136	-5,136	
7	100	1	03	02	240	01	0000	110	Доходы от уплаты акцизов на моторные масла для дизельных и (или) карбюраторных (инжекторных) двигателей, подлежащие распределению между бюджетами субъектов Российской Федерации и местными бюджетами с учетом установленных дифференцированных нормативов отчислений в местные бюджеты	1,100	1,499	-0,399	
8	100	1	03	02	250	01	0000	110	Доходы от уплаты акцизов на автомобильный бензин, подлежащие распределению между бюджетами субъектов Российской Федерации и местными бюджетами с учетом установленных дифференцированных нормативов отчислений в местные бюджеты	273,600	283,384	-9,784	
9	100	1	03	02	260	01	0000	110	Доходы от уплаты акцизов на прямогонный бензин, подлежащие распределению между бюджетами субъектов Российской Федерации и местными бюджетами с учетом установленных дифференцированных нормативов отчислений в местные бюджеты	-29,800	-36,345	6,545	
10	000	1	05	00	000	00	0000	000	<b>Налог на совокупный доход</b>	<b>773,000</b>	<b>773,387</b>	<b>-0,387</b>	
11	182	1	05	03	010	01	0000	110	Единый сельскохозяйственный налог	773,000	773,387	-0,387	
12	000	1	06	00	000	00	0000	0000	<b>НАЛОГ НА ИМУЩЕСТВО</b>	<b>1675,000</b>	<b>1669,164</b>	<b>5,836</b>	
13	182	1	06	01	000	00	0000	110	<b>Налоги на имущество физических лиц</b>	<b>150,000</b>	<b>124,739</b>	<b>25,261</b>	
14	182	1	06	01	030	10	0000	110	Налог на имущество физических лиц, взимаемый по ставкам, применяемым к объектам налогообложения, расположенным в границах сельских поселений	150,000	124,739	25,261	
15	182	1	06	06	000	00	0000	110	<b>ЗЕМЕЛЬНЫЙ НАЛОГ</b>	<b>1525,000</b>	<b>1544,425</b>	<b>-19,425</b>	
16	182	1	06	06	033	10	0000	110	Земельный налог с организаций, обладающих земельным участком, расположенным в границах сельских поселений	770,000	748,130	21,870	
17	182	1	06	06	043	10	0000	110	Земельный налог с физических лиц, обладающих земельным участком, расположенным в границах сельских поселений	755,000	796,295	-41,295	
18	000	1	08	00	000	00	0000	000	<b>ГОСУДАРСТВЕННАЯ ПОШЛИНА</b>	<b>15,000</b>	<b>15,700</b>	<b>-0,700</b>	
19	810	1	08	04	000	00	0000	110	Госпошлина за совершение нотариальных действий	15,000	15,700	-0,700	
20	810	1	08	04	020	01	4000	110	Государственная пошлина за совершение нотариальных действий должностными лицами органов местного самоуправления, уполномоченными в соответствии с законодательными актами Российской Федерации на совершение нотариальных действий (прочие поступления)	15,000	15,700	-0,700	
21	000	1	11	05	000	00	0000	000	<b>Доходы от сдачи в аренду имущества, находящегося в муниципальной и государственной собственности</b>	<b>104,000</b>	<b>105,559</b>	<b>-1,559</b>	
22	810	1	11	05	035	10	0000	120	Доходы от сдачи в аренду имущества, находящегося в оперативном управлении органов управления сельских поселений и созданных ими учреждений (за исключением имущества муниципальных бюджетных и автономных учреждений)	104,000	105,559	-1,559	
23	000	1	16	07	090	00	0000	140	<b>Прочие поступления от денежных взысканий (штрафов) и иных сумм в возмещение ущерба</b>	<b>0,000</b>	<b>1,000</b>	<b>0,000</b>	
24	810	1	16	07	090	10	0000	140	Прочие поступления от денежных взысканий (штрафов) и иных сумм в возмещение ущерба, зачисляемые в бюджеты сельских поселений	0,000	1,000	0,000	
25	000	2	00	00	000	000	0000	000	<b>Безвозмездные поступления</b>	<b>17034,453</b>	<b>17034,453</b>	<b>0,000</b>	
26	810	2	02	00	000	00	0000	000	<b>Безвозмездные и безвозвратные перечисления бюджетам других бюджетов бюджетной системы РФ</b>	<b>17034,453</b>	<b>17034,453</b>	<b>0,000</b>	

27	810	2	02	01	000	00	0000	150	Дотации бюджетам субъектов Российской Федерации и муниципальных образований	4915,553	4915,553	0,000
28	810	2	02	01	001	00	0000	150	Дотации на выравнивание бюджетной обеспеченности	4915,553	4915,553	0,000
29	810	2	02	15	001	10	7601	150	Дотации на выравнивание бюджетной обеспеченности поселений из районного фонда финансовой поддержки поселений за счет средств субвенции на реализацию государственных полномочий по расчету и предоставлению дотаций поселениям, входящим в состав муниципального района из краевого бюджета	1783,830	1783,830	0,000
30	810	2	02	15	001	10	9134	150	Дотации на выравнивание бюджетной обеспеченности поселений из районного фонда финансовой поддержки поселений за счет собственных средств районного бюджета, исходя из необходимости достижения критерия выравнивания расчетной бюджетной обеспеченности поселений (с учетом субвенции на выравнивание финансовых возможностей поселений из регионального фонда компенсаций и за исключением межбюджетных трансфертов из бюджета муниципального района)	1430,025	1430,025	0,000
31	810	2	02	29	999	10	7412	150	Субсидии бюджетам сельских поселений на обеспечение первичных мер пожарной безопасности в рамках отдельных мероприятий муниципальной программы Шушенского района "Защита населения и территорий Шушенского района от чрезвычайных ситуаций природного и техногенного характера"	220,600	220,600	0,000
32	810	2	02	29	999	10	1035	150	Субсидия бюджетам муниципальных образований края на реализацию проектов по благоустройству территорий сельских населенных пунктов и городских поселений с численностью не более 10 000 человек иницированными гражданами соответствующего населенного пункта, поселения в рамках отдельного мероприятия муниципальной программы "Обеспечение жизнедеятельности, пожарной безопасности и благоустройства на территории МО "Каптыревский сельсовет" "	937,800	937,800	0,000
33	810	2	02	29	999	10	7508	150	Субсидии бюджетам сельских поселений на содержание автомобильных дорог общего пользования местного значения за счет средств дорожного фонда Красноярского края в рамках подпрограммы «Дороги Шушенского района» муниципальной программы Шушенского района "Развитие транспортной системы"	543,298	543,298	0,000
34	810	2	02	30	000	00	0000	150	Субвенции бюджетам бюджетной системы Российской Федерации	423,337	423,337	0,000
35	810	2	02	30	024	00	0000	150	Субвенции местным бюджетам на выполнение передаваемых полномочий субъектов Российской Федерации	14,003	14,003	0,000
36	810	2	02	30	024	10	7514	150	Субвенции на осуществление расходов по созданию и обеспечению деятельности административных комиссий за счет средств краевого бюджета, в соответствии с Законом края от 23 апреля 2009 года № 8-3170 «О наделении органов местного самоуправления муниципальных образований края государственными полномочиями по созданию и обеспечению деятельности административных комиссий»	14,003	14,003	0,000
37	810	2	02	35	118	10	0000	150	Субвенции бюджетам сельских поселений на осуществление первичного воинского учета на территориях, где отсутствуют военные комиссариаты	409,334	409,334	0,000
38	810	2	02	40	000	00	0000	150	Иные межбюджетные трансферты	11695,563	11695,563	0,000
39	810	2	02	49	999	10	7745	150	Прочие межбюджетные трансферты, передаваемые бюджетам сельских поселений (Предоставление средств за содействие развитию налогового потенциала)	60,294	60,294	0,000
40	810	2	02	49	999	10	9235	150	Прочие межбюджетные трансферты предоставляемые бюджетам сельских поселений (частичное финансирование (возмещение) расходов на региональные выплаты и выплаты, обеспечивающие уровень заработной платы работников бюджетной сферы не ниже размера минимальной заработной платы (минимального размера оплаты труда)	228,500	228,500	0,000
41	810	2	02	49	999	10	9135	150	Иные межбюджетные трансферты на обеспечение сбалансированности бюджетов муниципальных образований района	11366,769	11366,769	0,000
42	810	2	02	49	999	10	9119	150	Резервный фонд администрации района в рамках непрограммных расходов финансового управления администрации Шушенского района	40,000	40,000	0,000
									<b>ВСЕГО ДОХОДОВ:</b>	<b>20260,353</b>	<b>20286,299</b>	<b>-25,946</b>

Приложение № 3 к решению Каптыревского сельского Совета депутатов от 30.05.2022г. № 117/вн

**Распределение бюджетных ассигнований по разделам и подразделам бюджетной классификации расходов бюджетов Российской Федерации за 2021 год**

№ п/п	Наименование показателей бюджетной классификации	Раздел, подраздел	Бюджетные ассигнования, утвержденные законом о бюджете	Исполнено всего	Неисполненные назначения по ассигнованиям
1	2	3	4	5	6
1	<b>ОБЩЕГОСУДАРСТВЕННЫЕ ВОПРОСЫ</b>	<b>0100</b>	<b>7719,968</b>	<b>7713,184</b>	<b>6,784</b>
2	Функционирование Высшего должностного лица субъекта Российской Федерации и муниципального образования	0102	940,140	940,140	0,000
3	Функционирование законодательных (представительных) органов государственной власти и представительных органов муниципальных образований	0103	783,450	783,450	0,000
4	Функционирование Правительства Российской Федерации, высших исполнительных органов государственной власти субъектов Российской Федерации, местных администраций	0104	4977,708	4971,924	5,784
5	Обеспечение проведения выборов и референдумов	0107	0,000	0,000	0,000
6	Резервные фонды	0111	1,000	0,000	1,000
7	Другие общегосударственные вопросы	0113	1017,670	1017,670	0,000
8	<b>НАЦИОНАЛЬНАЯ ОБОРОНА</b>	<b>0200</b>	<b>409,334</b>	<b>409,334</b>	<b>0,000</b>
9	Мобилизационная и вневойсковая подготовка	0203	409,334	409,334	0,000
10	<b>НАЦИОНАЛЬНАЯ БЕЗОПАСНОСТЬ И ПРАВООХРАНИТЕЛЬНАЯ ДЕЯТЕЛЬНОСТЬ</b>	<b>0300</b>	<b>2310,344</b>	<b>2310,342</b>	<b>0,001</b>
11	Обеспечение противопожарной безопасности	0310	2310,344	2310,342	0,001
12	<b>Национальная экономика</b>	<b>0400</b>	<b>1385,025</b>	<b>677,292</b>	<b>707,732</b>
13	Дорожное хозяйство (дорожные фонды)	0409	1385,025	677,292	707,732
14	<b>ЖИЛИЩНО-КОММУНАЛЬНОЕ ХОЗЯЙСТВО</b>	<b>0500</b>	<b>4220,194</b>	<b>4200,459</b>	<b>19,735</b>
15	Благоустройство	0503	2663,459	2643,724	19,735
16	Другие вопросы в области жилищно-коммунального хозяйства	0505	1556,736	1556,736	0,000
17	<b>ОБРАЗОВАНИЕ</b>	<b>0700</b>	<b>51,855</b>	<b>51,855</b>	<b>0,000</b>
18	Молодежная политика и оздоровление детей	0707	51,855	51,855	0,000
19	<b>КУЛЬТУРА, КИНОМАТОГРАФИЯ</b>	<b>0800</b>	<b>4827,204</b>	<b>4827,204</b>	<b>0,000</b>
20	Культура	0801	4827,204	4827,204	0,000
21	<b>СОЦИАЛЬНАЯ ПОЛИТИКА</b>	<b>1001</b>	<b>40,000</b>	<b>40,000</b>	<b>0,000</b>
22	Социальное обеспечение населения	1003	40,000	40,000	0,000
	<b>ИТОГО РАСХОДОВ</b>		<b>20963,923</b>	<b>20229,671</b>	<b>734,253</b>



## ВЕДОМСТВЕННАЯ СТРУКТУРА РАСХОДОВ БЮДЖЕТА Каптыревского сельсовета Шушенского района за 2021г

тыс.руб

№ п/п	Наименование главных распорядителей, получателей бюджетных средств и наименование показателей бюджетной классификации	код ведомства	Раздел, Под раздел	Целевая статья	Вид расходов	Бюджетные ассигнования, утвержденные законом о бюджете	Исполнено всего	Неисполненные назначения по ассигнованиям
1	Администрация Каптыревского сельсовета Шушенского района	810						
2	<b>ОБЩЕГОСУДАРСТВЕННЫЕ ВОПРОСЫ</b>	810	0100			7719,968	7713,184	6,784
3	Функционирование Высшего должностного лица субъекта Российской Федерации и муниципального образования	810	0102			940,140	940,140	0,000
4	Непрограммные расходы представительного органа	810	0102	6100000000		940,140	940,140	0,000
5	Глава муниципального образования в рамках непрограммных расходов представительного органа	810	0102	6100080020		940,140	940,140	0,000
6	Расходы на выплаты персоналу в целях обеспечения выполнения функций государственными (муниципальными) органами, казенными учреждениями, органами управления государственными внебюджетными фондами	810	0102	6100080020	100	940,140	940,140	0,000
7	Расходы на выплаты персоналу государственных (муниципальных) органов	810	0102	6100080020	120	940,140	940,140	0,000
8	Функционирование законодательных(представительных) органов государственной власти и представительных органов муниципальных образований	810	0103			783,450	783,450	0,000
9	Непрограммные расходы представительного органа	810	0103	6100000000		783,450	783,450	0,000
10	Председатель представительного органа муниципального образования в рамках непрограммных расходов представительного органа муниципального образования	810	0103	6100080010		783,450	783,450	0,000
11	Расходы на выплаты персоналу в целях обеспечения выполнения функций государственными (муниципальными) органами, казенными учреждениями, органами управления государственными внебюджетными фондами	810	0103	6100080010	100	783,450	783,450	0,000
12	Расходы на выплаты персоналу государственных (муниципальных) органов	810	0103	6100080010	120	783,450	783,450	0,000
13	Функционирование Правительства Российской Федерации, высших исполнительных органов государственной власти субъектов Российской Федерации местных администраций	810	0104			4977,708	4971,924	5,784
14	Непрограммные расходы администрации Каптыревского сельсовета Шушенского района	810	0104	6200000000		4977,708	4971,924	5,784
15	Функционирование администрации Каптыревского сельсовета Шушенского района	810	0104	6210000000		4977,708	4971,924	5,784
16	Руководство и управление в сфере установленных функций органов местного самоуправления в рамках непрограммных расходов администрации Каптыревского сельсовета Шушенского района	810	0104	6210080210		4895,219	4889,570	5,649
17	Расходы на выплаты персоналу в целях обеспечения выполнения функций государственными (муниципальными) органами, казенными учреждениями, органами управления государственными внебюджетными фондами	810	0104	6210080210	100	3462,236	3462,236	0,000
18	Расходы на выплаты персоналу государственных (муниципальных) органов	810	0104	6210080210	120	3462,236	3462,236	0,000
19	Региональные выплаты и выплаты, обеспечивающие уровень заработной платы работников бюджетной сферы не ниже размера минимальной заработной платы (минимального размера оплаты труда)	810	0104	6210092350		76,300	76,300	0,000
20	Расходы на выплаты персоналу в целях обеспечения выполнения функций государственными (муниципальными) органами, казенными учреждениями, органами управления государственными внебюджетными фондами	810	0104	6210092350	100	76,300	76,300	0,000
21	Расходы на выплаты персоналу государственных (муниципальных) органов	810	0104	6210092350	120	76,300	76,300	0,000
22	Руководство и управление в сфере установленных функций органов местного самоуправления в рамках непрограммных расходов администрации Каптыревского сельсовета Шушенского района	810	0104	6210080210		1328,814	1323,207	5,607
23	Закупка товаров, работ и услуг для государственных (муниципальных) нужд	810	0104	6210080210	200	1328,814	1323,207	5,607
24	Прочая закупка товаров, работ и услуг для обеспечения государственных (муниципальных) нужд	810	0104	6210080210	240	1328,814	1323,207	5,607
25	Расходы на осуществление части полномочий по исполнению бюджета	810	0104	6210080620		82,489	82,354	0,135
26	Межбюджетные трансферты	810	0104	6210080620	500	82,489	82,354	0,135
27	Иные межбюджетные трансферты	810	0104	6210080620	540	82,489	82,354	0,135
28	Уплата налогов, сборов и иных платежей	810	0104	6210000210	850	27,868	27,827	0,041
29	Резервные фонды	810	0111	6210080220		1,000	0,000	1,000
30	Резервный фонд в рамках непрограммных расходов администрации Каптыревского сельсовета	810	0111	6210080220		1,000	0,000	1,000
31	Иные бюджетные ассигнования	810	0111	6210080220	800	1,000	0,000	1,000
32	Резервные средства	810	0111	6210080220	870	1,000	0,000	1,000
33	Другие общегосударственные вопросы	810	0113			1017,670	1017,670	0,000
34	Муниципальная программа "Обеспечение жизнедеятельности, пожарной безопасности и благоустройства на территории МО "Каптыревский сельсовет" Шушенского района	810	0113	0200000000		1003,667	1003,667	0,000
35	Отдельные мероприятия в рамках Муниципальной программы "Обеспечение жизнедеятельности, пожарной безопасности и благоустройства на территории МО "Каптыревский сельсовет" Шушенского района	810	0113	0230000000		1003,667	1003,667	0,000
36	Обеспечение деятельности (оказание услуг) подведомственных учреждений в рамках мероприятия "Создание условий для обеспечения выполнения мероприятий и прочие расходы."	810	0113	0230080130		787,951	787,951	0,000
37	Расходы на выплаты персоналу в целях обеспечения выполнения функций государственными (муниципальными) органами, казенными учреждениями, органами управления государственными внебюджетными фондами	810	0113	0230080130	100	787,951	787,951	0,000
38	Расходы на выплаты персоналу государственных (муниципальных) органов	810	0113	0230080130	120	787,951	787,951	0,000
39	Обеспечение деятельности (оказание услуг) подведомственных учреждений в рамках мероприятия "Создание условий для обеспечения выполнения мероприятий и прочие расходы."	810	0113	0230080130		215,716	215,716	0,000
40	Закупка товаров, работ и услуг для государственных (муниципальных) нужд	810	0113	0230080130	200	215,716	215,716	0,000
41	Прочая закупка товаров, работ и услуг для обеспечения государственных (муниципальных) нужд	810	0113	0230080130	240	215,716	215,716	0,000
42	Осуществление государственных полномочий по созданию и обеспечению деятельности административных комиссий в рамках мероприятия "Создание условий для обеспечения выполнения мероприятий и прочие расходы"	810	0113	0230075140		14,003	14,003	0,000
43	Закупка товаров, работ и услуг для государственных (муниципальных) нужд	810	0113	0230075140	200	14,003	14,003	0,000
44	Прочая закупка товаров, работ и услуг для обеспечения государственных (муниципальных) нужд	810	0113	0230075140	240	14,003	14,003	0,000
45	<b>НАЦИОНАЛЬНАЯ ОБОРОНА</b>	810	0200			409,334	409,334	0,000
46	Мобилизационная и вневойсковая подготовка	810	0203			409,334	409,334	0,000
47	Муниципальная программа "Обеспечение жизнедеятельности, пожарной безопасности и благоустройства на территории МО "Каптыревский сельсовет" Шушенского района	810	0203	0200000000		409,334	409,334	0,000
48	Отдельные мероприятия в рамках Муниципальной программы "Обеспечение жизнедеятельности, пожарной безопасности и благоустройства на территории МО "Каптыревский сельсовет" Шушенского района	810	0203	0230000000		409,334	409,334	0,000

49	Осуществление первичного воинского учета на территориях, где отсутствуют военные комиссариаты в рамках мероприятия "Создание условий для обеспечения выполнения мероприятий и прочие расходы"	810	0203	0230051180		409,334	409,334	0,000
50	Закупка товаров, работ и услуг для государственных (муниципальных) нужд	810	0203	0230051180	100	393,912	393,912	0,000
51	Расходы на выплаты персоналу государственных (муниципальных) органов	810	0203	0230051180	120	393,912	393,912	0,000
52	Закупка товаров, работ и услуг для государственных (муниципальных) нужд	810	0203	0230051180	200	15,422	15,422	0,000
53	Прочая закупка товаров, работ и услуг для обеспечения государственных (муниципальных) нужд	810	0203	0230051180	240	15,422	15,422	0,000
54	НАЦИОНАЛЬНАЯ БЕЗОПАСНОСТЬ И ПРАВООХРАНИТЕЛЬНАЯ ДЕЯТЕЛЬНОСТЬ	810	0300			2310,344	2310,342	0,001
55	Обеспечение пожарной безопасности	810	0310			2310,344	2310,342	0,001
56	Муниципальная программа "Обеспечение жизнедеятельности, пожарной безопасности и благоустройства на территории МО "Каптыревский сельсовет" Шушенского района	810	0310	0200000000		2310,344	2310,342	0,001
57	Отдельные мероприятия в рамках Муниципальной программы "Обеспечение жизнедеятельности, пожарной безопасности и благоустройства на территории МО "Каптыревский сельсовет" Шушенского района	810	0310	0220000000		2310,344	2310,342	0,001
58	Обеспечение деятельности (оказания услуг) подведомственных учреждений в рамках мероприятия "Создание условий противопожарной безопасности МО «Каптыревский сельсовет» Шушенского района	810	0310	0220080120		1999,403	1999,402	0,001
59	Расходы на выплаты персоналу в целях обеспечения выполнения функций государственными (муниципальными) органами, казенными учреждениями, органами управления государственными внебюджетными фондами	810	0310	0220080120	100	1762,272	1762,272	0,000
60	Расходы на выплаты персоналу казенных учреждений	810	0310	0220080120	110	1762,272	1762,272	0,000
61	Закупка товаров, работ и услуг для государственных (муниципальных) нужд	810	0310	0220080120	200	237,131	237,130	0,001
62	Прочая закупка товаров, работ и услуг для обеспечения государственных (муниципальных) нужд	810	0310	0220080120	240	237,131	237,130	0,001
63	Расходы на обеспечение первичных мер пожарной безопасности в рамках отдельных мероприятий муниципальной программы Шушенского района "Защита населения и территорий Шушенского района от чрезвычайных ситуаций природного и техногенного характера"	810	0310	02200S4120		190,600	190,600	0,000
64	Закупка товаров, работ и услуг для государственных (муниципальных) нужд	810	0310	02200S4120	200	190,600	190,600	0,000
65	Прочая закупка товаров, работ и услуг для обеспечения государственных (муниципальных) нужд	810	0310	02200S4120	240	190,600	190,600	0,000
66	Расходы на обеспечение первичных мер пожарной безопасности в рамках отдельных мероприятий муниципальной программы Шушенского района "Защита населения и территорий Шушенского района от чрезвычайных ситуаций природного и техногенного характера"	810	0310	02200S4120		30,000	30,000	0,000
67	Закупка товаров, работ и услуг для государственных (муниципальных) нужд	810	0310	02200S4120		30,000	30,000	0,000
68	Иные выплаты населению	810	0310	02200S4120	360	30,000	30,000	0,000
69	Софинансирование на обеспечение первичных мер пожарной безопасности в рамках отдельных мероприятий муниципальной программы Шушенского района "Защита населения и территорий Шушенского района от чрезвычайных ситуаций природного и техногенного характера"	810	0310	02200S4120		11,611	11,611	0,000
70	Иные закупки товаров, работ и услуг для обеспечения государственных (муниципальных) нужд	810	0310	02200S4120	200	11,611	11,611	0,000
71	Прочая закупка товаров, работ и услуг для обеспечения государственных (муниципальных) нужд	810	0310	02200S4120	240	11,611	11,611	0,000
72	Региональные выплаты и выплаты, обеспечивающие уровень заработной платы работников бюджетной сферы не ниже размера минимальной заработной платы (минимального размера оплаты труда)	810	0310	0220092350		76,300	76,300	0,000
73	Расходы на выплаты персоналу в целях обеспечения выполнения функций государственными (муниципальными) органами, казенными учреждениями, органами управления государственными внебюджетными фондами	810	0310	0220092350	100	76,300	76,300	0,000
74	Расходы на выплаты персоналу казенных учреждений	810	0310	0220092350	110	76,300	76,300	0,000
75	Уплата налогов, сборов и иных платежей	810	0310	0220080120	850	2,430	2,430	0,000
76	Национальная экономика	810	0400			1385,025	677,292	707,732
77	Дорожное хозяйство(дорожные фонды)	810	0409			1385,025	677,292	707,732
78	Муниципальная программа "Обеспечение жизнедеятельности, пожарной безопасности и благоустройства на территории МО "Каптыревский сельсовет" Шушенского района	810	0409	0200000000		1385,025	677,292	707,732
79	Отдельные мероприятия в рамках Муниципальной программы "Обеспечение жизнедеятельности, пожарной безопасности и благоустройства на территории МО "Каптыревский сельсовет" Шушенского района	810	0409	0210000000		1385,025	677,292	707,732
80	Содержание автомобильных дорог общего пользования местного значения, ремонт, капитальный ремонт в рамках мероприятия "Развитие благоустройства"	810	0409	0210080110		835,127	127,394	707,732
81	Закупка товаров, работ и услуг для государственных (муниципальных) нужд	810	0409	0210080110	200	835,127	127,394	707,732
82	Прочая закупка товаров, работ и услуг для обеспечения государственных (муниципальных) нужд	810	0409	0210080110	240	835,127	127,394	707,732
83	Расходы на содержание автомобильных дорог общего пользования местного значения за счет средств дорожного фонда Красноярского края в рамках подпрограммы "Дороги Шушенского района" муниципальной программы Шушенского района "Развитие транспортной системы"	810	0409	02100S5080		543,298	543,298	0,000
84	Закупка товаров, работ и услуг для государственных (муниципальных) нужд	810	0409	02100S5080	200	543,298	543,298	0,000
85	Прочая закупка товаров, работ и услуг для обеспечения государственных (муниципальных) нужд	810	0409	02100S5080	240	543,298	543,298	0,000
86	Софинансирование расходов на содержание автомобильных дорог общего пользования местного значения за счет средств дорожного фонда Красноярского края в рамках подпрограммы "Дороги Шушенского района" муниципальной программы Шушенского района "Развитие транспортной системы"	810	0409	02100S5080		6,600	6,600	0,000
87	Закупка товаров, работ и услуг для государственных (муниципальных) нужд	810	0409	02100S5080	200	6,600	6,600	0,000
88	Прочая закупка товаров, работ и услуг для обеспечения государственных (муниципальных) нужд	810	0409	02100S5080	240	6,600	6,600	0,000
89	Жилищно-Коммунальное хозяйство	810	0500			4220,194	4200,459	19,735
90	Благоустройство	810	0503			2663,458	2643,724	19,735
91	Муниципальная программа "Обеспечение жизнедеятельности, пожарной безопасности и благоустройства на территории МО "Каптыревский сельсовет" Шушенского района	810	0503	0200000000		2663,458	2643,724	19,735
92	Отдельные мероприятия в рамках Муниципальной программы "Обеспечение жизнедеятельности, пожарной безопасности и благоустройства на территории МО "Каптыревский сельсовет" Шушенского района	810	0503	0210000000		1615,364	1595,630	19,735
93	Организация уличного освещения и его обслуживание в рамках мероприятия "Развитие благоустройства"	810	0503	0210080210		943,507	926,247	17,260
94	Закупка товаров, работ и услуг для государственных (муниципальных) нужд	810	0503	0210080210	200	943,507	926,247	17,260
95	Прочая закупка товаров, работ и услуг для обеспечения государственных (муниципальных) нужд	810	0503	0210080210	240	943,507	926,247	17,260
96	Прочие мероприятия по благоустройству поселения в рамках мероприятия "Развитие благоустройства"	810	0503	0210080310	200	671,857	669,383	2,475

97	Прочая закупка товаров, работ и услуг для обеспечения государственных (муниципальных) нужд	810	0503	0210080310	240	671,857	669,383	2,475
98	Расходы на реализацию проектов по благоустройству территорий сельских населенных пунктов и городских поселений с численностью не более 10000 человек инициированными гражданами соответствующего населенного пункта в рамках отдельного мероприятия в рамках муниципальной программы "Обеспечение жизнедеятельности, пожарной безопасности и благоустройства на территории МО "Каптыревский сельсовет" Шушенского района	810	0503	02100S7410	200	937,800	937,800	0,000
99	Закупка товаров, работ и услуг для государственных (муниципальных) нужд	810	0503	02100S7410	200	937,800	937,800	0,000
100	Прочая закупка товаров, работ и услуг для обеспечения государственных (муниципальных) нужд	810	0503	02100S7410	240	937,800	937,800	0,000
101	Софинансирование расходов на реализацию проектов по благоустройству территорий сельских населенных пунктов и городских поселений с численностью не более 10000 человек инициированными гражданами соответствующего населенного пункта, поселения в рамках отдельного мероприятия муниципальной программы "Обеспечение жизнедеятельности, пожарной безопасности и благоустройства на территории МО "Каптыревский сельсовет" Шушенского района	810	0503	02100S7410		50,000	50,000	0,000
102	Закупка товаров, работ и услуг для государственных (муниципальных) нужд	810	0503	02100S7410	200	50,000	50,000	0,000
103	Прочая закупка товаров, работ и услуг для обеспечения государственных (муниципальных) нужд	810	0503	02100S7410	240	50,000	50,000	0,000
104	Расходы на содействие и развитие налогового потенциала	810	0503	0210077450		60,294	60,294	0,000
105	Закупка товаров, работ и услуг для государственных (муниципальных) нужд	810	0503	0210077450		60,294	60,294	0,000
106	Прочая закупка товаров, работ и услуг для обеспечения государственных (муниципальных) нужд	810	0503	0210077450	240	60,294	60,294	0,000
107	Другие вопросы в области жилищно-коммунального хозяйства	810	0505			1556,736	1556,736	0,000
108	Отдельные мероприятия в рамках Муниципальной программы "Обеспечение жизнедеятельности, пожарной безопасности и благоустройства на территории МО "Каптыревский сельсовет" Шушенского района	810	0505	0230000000		1556,736	1556,736	0,000
109	Обеспечение деятельности (оказание услуг) подведомственных учреждений в рамках мероприятия "Создание условий для обеспечения выполнения мероприятий и прочие расходы"	810	0505	0230080130		1480,836	1480,836	0,000
110	Закупка товаров, работ и услуг для государственных (муниципальных) нужд	810	0505	0230080130	100	1273,103	1273,103	0,000
111	Расходы на выплаты персоналу государственных (муниципальных) органов	810	0505	0230080130	120	1273,103	1273,103	0,000
112	Закупка товаров, работ и услуг для государственных (муниципальных) нужд	810	0505	0230080130	200	207,733	207,733	0,000
113	Прочая закупка товаров, работ и услуг для обеспечения государственных (муниципальных) нужд	810	0505	0230080130	240	207,733	207,733	0,000
114	Региональные выплаты и выплаты, обеспечивающие уровень заработной платы работников бюджетной сферы не ниже размера минимальной заработной платы (минимального размера оплаты труда)	810	0505	0230092350		75,900	75,900	0,000
115	Закупка товаров, работ и услуг для государственных (муниципальных) нужд	810	0505	0230092350	100	75,900	75,900	0,000
116	Расходы на выплаты персоналу государственных (муниципальных) органов	810	0505	0230092350	120	75,900	75,900	0,000
117	КУЛЬТУРА, КИНЕМАТОГРАФИЯ	810	0800			4827,204	4827,204	0,000
118	Культура	810	0801			4827,204	4827,204	0,000
119	Непрограммные расходы администрации Каптыревского сельсовета Шушенского района	810	0801	6200000000		4827,204	4827,204	0,000
120	Функционирование администрации Каптыревского сельсовета Шушенского района	810	0801	6210000000		4827,204	4827,204	0,000
121	Непрограммные расходы на частичное возмещение расходов по созданию условий для организации досуга и обеспечения жителей поселения услугами организаций культуры	810	0801	6210087000		4827,204	4827,204	0,000
122	Расходы на выплаты персоналу в целях обеспечения выполнения функций государственными (муниципальными) органами, казенными учреждениями, органами управления государственными внебюджетными фондами	810	0801	6210087000	500	4827,204	4827,204	0,000
123	Расходы на выплаты персоналу казенных учреждений	810	0801	6210087000	540	4827,204	4827,204	0,000
124	Молодежная политика	810	0707			51,855	51,855	0,000
125	Организационно-воспитательные работы с молодежью	810	0707	0100000000		51,855	51,855	0,000
126	Муниципальная программа «Обеспечение жизнедеятельности, пожарной безопасности и благоустройства на территории МО "Каптыревского сельсовета" Шушенского района	810	0707	0100000000	200	51,855	51,855	0,000
127	Отдельные мероприятия в рамках муниципальной программы «Обеспечение жизнедеятельности, пожарной безопасности и благоустройства на территории МО "Каптыревского сельсовета" Шушенского района	810	0707	0110000000		51,855	51,855	0,000
128	Иные закупки товаров, работ и услуг для обеспечения государственных (муниципальных) нужд	810	0707	0110080020	240	51,855	51,855	0,000
129	СОЦИАЛЬНАЯ ПОЛИТИКА	810	1000	6210091190		40,000	40,000	0,000
130	СОЦИАЛЬНОЕ ОБЕСПЕЧЕНИЕ НАСЕЛЕНИЯ	810	1003			40,000	40,000	0,000
131	Социальное обеспечение и иные выплаты населению	810	1003	6210091190	300	40,000	40,000	0,000
132	Социальное обеспечение	810	1003	6210091190	321	40,000	40,000	0,000
	ИТОГО РАСХОДОВ					20963,923	20229,671	734,253

Приложение № 5 к решению Каптыревского сельского Совета депутатов от 30.05.2022г. № 117/вн

Распределение бюджетных ассигнований по целевым статьям (муниципальным программам Каптыревского сельсовета Шушенского района и непрограммным направлениям деятельности), группам и подгруппам видов расходов, разделам, подразделам классификации расходов бюджета Каптыревского сельсовета Шушенского района за 2021 год

№ п/п	Наименование главных распорядителей, получателей бюджетных средств и наименование показателей бюджетной классификации	Целевая статья	Вид расходов	Раздел, подраздел	Бюджетные ассигнования, утвержденные законом о бюджете	Исполнено всего	Неисполненные назначения по ассигнованиям
1	Администрация Каптыревского сельсовета Шушенского района						
2	Функционирование Высшего должностного лица субъекта Российской Федерации и муниципального образования			0102	940,140	940,140	0,000
3	Непрограммные расходы представительного органа	6100000000			940,140	940,140	0,000
4	Глава муниципального образования в рамках непрограммных расходов представительного органа	6100080020			940,140	940,140	0,000
5	Расходы на выплаты персоналу в целях обеспечения выполнения функций государственными (муниципальными) органами, казенными учреждениями, органами управления государственными внебюджетными фондами	6100080020	100		940,140	940,140	0,000
6	Расходы на выплату персоналу государственных (муниципальных) органов	6100080020	120		940,140	940,140	0,000
7	Общегосударственные вопросы	6100080020	120	0100	940,140	940,140	0,000
8	Функционирование высшего должностного лица субъекта Российской Федерации и муниципального образования	6100080020	120	0102	940,140	940,140	0,000
9	Функционирование законодательных (представительных) органов государственной власти и представительных органов муниципальных образований			0103	783,450	783,450	0,000
10	Председатель представительного органа муниципального образования в рамках непрограммных расходов представительного органа муниципального образования	6100080010			783,450	783,450	0,000

11	Расходы на выплаты персоналу в целях обеспечения выполнения функций государственными (муниципальными) органами, казенными учреждениями, органами управления государственными внебюджетными фондами	6100080010	100		783,450	783,450	0,000
12	Расходы на выплату персоналу государственных (муниципальных) органов	6100080010	120		783,450	783,450	0,000
13	Общегосударственные вопросы	6100080010	120	0100	783,450	783,450	0,000
14	Функционирование законодательных (представительных) органов государственной власти и представительных органов муниципальных образований	6100080010	120	0103	783,450	783,450	0,000
15	Функционирование Правительства Российской Федерации, высших исполнительных органов государственной власти субъектов Российской Федерации местных администраций			0104	9845,911	9839,128	6,784
16	Непрограммные расходы администрации Каптыревского сельсовета Шушенского района	6200000000			9845,911	9839,128	6,784
17	Функционирование администрации Каптыревского сельсовета Шушенского района	6210000000			9845,911	9839,128	6,784
18	Руководство и управление в сфере установленных функций органов местного самоуправления в рамках непрограммных расходов администрации Каптыревского сельсовета	6210000210			3462,236	3462,236	0,000
19	Расходы на выплаты персоналу в целях обеспечения выполнения функций государственными (муниципальными) органами, казенными учреждениями, органами управления государственными внебюджетными фондами	6210080210	100		3462,236	3462,236	0,000
20	Расходы на выплату персоналу государственных (муниципальных) органов	6210080210	120		3462,236	3462,236	0,000
21	Расходы на выплаты персоналу в целях обеспечения выполнения функций государственными (муниципальными) органами, казенными учреждениями, органами управления государственными внебюджетными фондами	6210080210	120	0100	3462,236	3462,236	0,000
22	Функционирование Правительства Российской Федерации, высших исполнительных органов государственной власти субъектов Российской Федерации, местных администраций	6210080210	120	0104	3462,236	3462,236	0,000
23	Региональные выплаты и выплаты, обеспечивающие уровень заработной платы работников бюджетной сферы не ниже размера минимальной заработной платы (минимального размера оплаты труда)	6210092350			76,300	76,300	0,000
24	Расходы на выплату персоналу в целях обеспечения выполнения функций государственными (муниципальными) органами, казенными учреждениями, органами управления государственными внебюджетными фондами	6210092350	100		76,300	76,300	0,000
25	Расходы на выплату персоналу государственных (муниципальных) органов	6210092350	120		76,300	76,300	0,000
26	Расходы на выплаты персоналу в целях обеспечения выполнения функций государственными (муниципальными) органами, казенными учреждениями, органами управления государственными внебюджетными фондами	6210092350	120	0100	76,300	76,300	0,000
27	Функционирование Правительства Российской Федерации, высших исполнительных органов государственной власти субъектов Российской Федерации, местных администраций	6210092350	120	0104	76,300	76,300	0,000
28	Руководство и управление в сфере установленных функций органов местного самоуправления в рамках непрограммных расходов администрации Каптыревского сельсовета Шушенского района	6210080210			1328,814	1323,207	5,607
29	Закупка товаров, работ и услуг для обеспечения государственных (муниципальных) нужд	6210080210	200		1328,814	1323,207	5,607
30	Иные закупки товаров, работ и услуг для обеспечения государственных (муниципальных) нужд	6210080210	240		1328,814	1323,207	5,607
31	Общегосударственные вопросы	6210080210	240	0100	1328,814	1323,207	5,607
32	Функционирование Правительства Российской Федерации, высших исполнительных органов государственной власти субъектов Российской Федерации, местных администраций	6210080210	240	0104	1328,814	1323,207	5,607
33	Расходы на осуществление части полномочий по исполнению бюджета	6210080620			82,489	82,354	0,135
34	Межбюджетные трансферты	6210080620	500		82,489	82,354	0,135
35	Иные межбюджетные трансферты	6210080620	540		82,489	82,354	0,135
36	Общегосударственные вопросы	6210080620	540	0100	82,489	82,354	0,135
37	Функционирование Правительства Российской Федерации, высших исполнительных органов государственной власти субъектов Российской Федерации, местных администраций	6210080620	540	0104	82,489	82,354	0,135
38	Расходы на оплату госпошлины, налогов, платежей в бюджет	6210080210	850	0104	27,868	27,827	0,041
39	Резервный фонд в рамках непрограммных расходов администрации Каптыревского сельсовета	6210080220			1,000	0,000	1,000
40	Резервные средства	6210080220	800		1,000	0,000	1,000
41	ОБЩЕГОСУДАРСТВЕННЫЕ ВОПРОСЫ	6210080220	870		1,000	0,000	1,000
42	Функционирование администрации Каптыревского сельсовета Шушенского района	6210080220	870	0100	1,000	0,000	1,000
43	Резервный фонд в рамках непрограммных расходов администрации Каптыревского сельсовета	6210080220	870	0111	1,000	0,000	1,000
44	Непрограммные расходы на частичное возмещение расходов по созданию условий для организации досуга и обеспечения жителей поселения услугами организаций культуры	6210087000			4827,204	4827,204	0,000
45	Межбюджетные трансферты	6210087000	500		4827,204	4827,204	0,000
46	Иные межбюджетные трансферты	6210087000	540	0800	4827,204	4827,204	0,000
47	Культура, кинематография	6210087000	500	0801	4827,204	4827,204	0,000
48	Культура	6210087000	540	0801	4827,204	4827,204	0,000
49	Муниципальная программа "Обеспечение жизнедеятельности, пожарной безопасности и благоустройства на территории МО "Каптыревский сельсовет" Шушенского района	0200000000			9342,567	8615,098	727,469
50	Отдельные мероприятия в рамках Муниципальной программы "Обеспечение жизнедеятельности, пожарной безопасности и благоустройства на территории МО "Каптыревский сельсовет" Шушенского района	0230000000			2983,740	2983,740	0,000
51	Обеспечение деятельности (оказание услуг) подведомственных учреждений в рамках мероприятия "Создание условий для обеспечения выполнения мероприятий и прочие расходы"	0230080130			1003,667	1003,667	0,000
52	Общегосударственные вопросы	0230080130	100		787,951	787,951	0,000
53	Расходы на выплату персоналу государственных (муниципальных) органов	0230080130	120		787,951	787,951	0,000
54	Общегосударственные вопросы	0230080130	120	0100	787,951	787,951	0,000
55	Другие общегосударственные вопросы	0230080130	120	0113	787,951	787,951	0,000
56	Закупка товаров, работ и услуг для обеспечения государственных (муниципальных) нужд	0230080130	200		215,716	215,716	0,000
57	Иные закупки товаров, работ и услуг для обеспечения государственных (муниципальных) нужд	0230080130	240		215,716	215,716	0,000
58	Общегосударственные вопросы	0230080130	240	0100	215,716	215,716	0,000
59	Другие общегосударственные вопросы	0230080130	240	0113	215,716	215,716	0,000
60	Осуществление государственных полномочий по созданию и обеспечению деятельности административных комиссий в рамках мероприятия "Создание условий для обеспечения выполнения мероприятий и прочие расходы"	0230075140			14,003	14,003	0,000
61	Закупка товаров, работ и услуг для обеспечения государственных (муниципальных) нужд	0230075140	200		14,003	14,003	0,000
62	Иные закупки товаров, работ и услуг для обеспечения государственных (муниципальных) нужд	0230075140	240		14,003	14,003	0,000
63	Общегосударственные вопросы	0230075140	240	0100	14,003	14,003	0,000
64	Другие общегосударственные вопросы	0230075140	240	0113	14,003	14,003	0,000

65	НАЦИОНАЛЬНАЯ ОБОРОНА			0200	409,334	409,334	0,000
66	Осуществление первичного воинского учета на территориях, где отсутствуют военные комиссариаты в рамках мероприятия "Создание условий для обеспечения выполнения мероприятий и прочие расходы"	0230051180			409,334	409,334	0,000
67	Муниципальная программа "Обеспечение жизнедеятельности, пожарной безопасности и благоустройства на территории МО "Каптыревский сельсовет" Шушенского района	0230051180			393,912	393,912	0,000
68	Расходы на выплату персоналу в целях обеспечения выполнения функций государственными (муниципальными) органами, казенными учреждениями, органами управления государственными внебюджетными фондами	0230051180	100		393,912	393,912	0,000
69	Расходы на выплату персоналу государственных (муниципальных) органов	0230051180	120		393,912	393,912	0,000
70	Национальная оборона	0230051180	120	0200	393,912	393,912	0,000
71	Мобилизационная и вневойсковая подготовка	0230051180	120	0203	393,912	393,912	0,000
72	Закупка товаров, работ и услуг для обеспечения государственных (муниципальных) нужд	0230051180	200		15,422	15,422	0,000
73	Иные закупки товаров, работ и услуг для обеспечения государственных (муниципальных) нужд	0230051180	240		15,422	15,422	0,000
74	Национальная оборона	0230051180	240	0200	15,422	15,422	0,000
75	Мобилизационная и вневойсковая подготовка	0230051180	240	0203	15,422	15,422	0,000
76	Обеспечение деятельности (оказание услуг) подведомственных учреждений в рамках мероприятия "Создание условий для обеспечения выполнения мероприятий и прочие расходы"	0230080130			1556,736	1556,736	0,000
77	Расходы на выплату персоналу в целях обеспечения выполнения функций государственными (муниципальными) органами, казенными учреждениями, органами управления государственными внебюджетными фондами	0230080130	100		1556,736	1556,736	0,000
78	Расходы на выплату персоналу государственных (муниципальных) органов	0230080130	120		1273,103	1273,103	0,000
79	Жилищно-Коммунальное хозяйство	0230080130	120	0500	1273,103	1273,103	0,000
80	Другие вопросы в области жилищно-коммунального хозяйства	0230080130	120	0505	1273,103	1273,103	0,000
81	Закупка товаров, работ и услуг для обеспечения государственных (муниципальных) нужд	0230080130	200		207,733	207,733	0,000
82	Иные закупки товаров, работ и услуг для обеспечения государственных (муниципальных) нужд	0230080130	240		207,733	207,733	0,000
83	Жилищно-Коммунальное хозяйство	0230080130	240	0500	207,733	207,733	0,000
84	Другие вопросы в области жилищно-коммунального хозяйства	0230080130	240	0505	207,733	207,733	0,000
85	Региональные выплаты и выплаты, обеспечивающие уровень заработной платы работников бюджетной сферы не ниже размера минимальной заработной платы (минимального размера оплаты труда)	0230092350			75,900	75,900	0,000
86	Расходы на выплату персоналу в целях обеспечения выполнения функций государственными (муниципальными) органами, казенными учреждениями, органами управления государственными внебюджетными фондами	0230092350	100		75,900	75,900	0,000
87	Расходы на выплату персоналу государственных (муниципальных) органов	0230092350	120		75,900	75,900	0,000
88	Жилищно-Коммунальное хозяйство	0230092350	120	0500	75,900	75,900	0,000
89	Другие вопросы в области жилищно-коммунального хозяйства	0230092350	120	0505	75,900	75,900	0,000
90	Отдельные мероприятия в рамках Муниципальной программы "Обеспечение жизнедеятельности, пожарной безопасности и благоустройства на территории МО "Каптыревский сельсовет" Шушенского района	0220000000			2310,344	2310,342	0,001
91	Муниципальная программа "Обеспечение жизнедеятельности, пожарной безопасности и благоустройства на территории МО "Каптыревский сельсовет" Шушенского района	0220080120			2001,833	2001,831	0,001
92	Расходы на выплату персоналу в целях обеспечения выполнения функций государственными (муниципальными) органами, казенными учреждениями, органами управления государственными внебюджетными фондами	0220080120	100		1762,272	1762,272	0,000
93	Расходы на выплаты персоналу казенных учреждений	0220080120	110		1762,272	1762,272	0,000
94	НАЦИОНАЛЬНАЯ БЕЗОПАСНОСТЬ И ПРАВООХРАНИТЕЛЬНАЯ ДЕЯТЕЛЬНОСТЬ	0220080120	110	0300	1762,272	1762,272	0,000
95	Обеспечение пожарной безопасности	0220080120	110	0310	1762,272	1762,272	0,000
96	Закупка товаров, работ и услуг для обеспечения государственных (муниципальных) нужд	0220080120	200		237,131	237,130	0,001
97	Иные закупки товаров, работ и услуг для обеспечения государственных (муниципальных) нужд	0220080120	240		237,131	237,130	0,001
98	НАЦИОНАЛЬНАЯ БЕЗОПАСНОСТЬ И ПРАВООХРАНИТЕЛЬНАЯ ДЕЯТЕЛЬНОСТЬ	0220080120	240	0300	237,131	237,130	0,001
99	Обеспечение пожарной безопасности	0220080120	240	0310	237,131	237,130	0,001
100	Расходы на обеспечение первичных мер пожарной безопасности в рамках отдельных мероприятий муниципальной программы Шушенского района "Защита населения и территорий Шушенского района от чрезвычайных ситуаций природного и техногенного характера"	02200S4120			190,600	190,600	0,000
101	Закупка товаров, работ и услуг для государственных (муниципальных) нужд	02200S4120	200		190,600	190,600	0,000
102	Иные закупки товаров, работ и услуг для обеспечения государственных (муниципальных) нужд	02200S4120	240		190,600	190,600	0,000
103	НАЦИОНАЛЬНАЯ БЕЗОПАСНОСТЬ И ПРАВООХРАНИТЕЛЬНАЯ ДЕЯТЕЛЬНОСТЬ	02200S4120	240	0300	190,600	190,600	0,000
104	Обеспечение пожарной безопасности	02200S4120	240	0310	190,600	190,600	0,000
105	Расходы на обеспечение первичных мер пожарной безопасности в рамках отдельных мероприятий муниципальной программы Шушенского района "Защита населения и территорий Шушенского района от чрезвычайных ситуаций природного и техногенного характера"	02200S4120			30,000	30,000	0,000
106	Социальное обеспечение и иные выплаты населению	02200S4120	300		30,000	30,000	0,000
107	Иные выплаты населению	02200S4120	360		30,000	30,000	0,000
108	НАЦИОНАЛЬНАЯ БЕЗОПАСНОСТЬ И ПРАВООХРАНИТЕЛЬНАЯ ДЕЯТЕЛЬНОСТЬ	02200S4120	360	0300	30,000	30,000	0,000
109	Обеспечение пожарной безопасности	02200S4120	360	0310	30,000	30,000	0,000
110	Софинансирование на обеспечение первичных мер пожарной безопасности в рамках отдельных мероприятий муниципальной программы Шушенского района "Защита населения и территорий Шушенского района от чрезвычайных ситуаций природного и техногенного характера"	02200S4120			11,611	11,611	0,000
111	Закупка товаров, работ и услуг для государственных (муниципальных) нужд	02200S4120	200		11,611	11,611	0,000
112	Иные закупки товаров, работ и услуг для обеспечения государственных (муниципальных) нужд	02200S4120	240		11,611	11,611	0,000
113	НАЦИОНАЛЬНАЯ БЕЗОПАСНОСТЬ И ПРАВООХРАНИТЕЛЬНАЯ ДЕЯТЕЛЬНОСТЬ	02200S4120	240	0300	11,611	11,611	0,000
114	Обеспечение пожарной безопасности	02200S4120	240	0310	11,611	11,611	0,000
115	Региональные выплаты и выплаты, обеспечивающие уровень заработной платы работников бюджетной сферы не ниже размера минимальной заработной платы (минимального размера оплаты труда)	0220092350			76,300	76,300	0,000
116	Расходы на выплату персоналу в целях обеспечения выполнения функций государственными (муниципальными) органами, казенными учреждениями, органами управления государственными внебюджетными фондами	0220092350	100		76,300	76,300	0,000
117	Расходы на выплаты персоналу казенных учреждений	0220092350	110		76,300	76,300	0,000
118	НАЦИОНАЛЬНАЯ БЕЗОПАСНОСТЬ И ПРАВООХРАНИТЕЛЬНАЯ ДЕЯТЕЛЬНОСТЬ	0220092350	110	0300	76,300	76,300	0,000
119	Обеспечение пожарной безопасности	0220092350	110	0310	76,300	76,300	0,000

120	Уплата налогов, сборов и иных платежей	0220080120	850	0310	2,430	2,430	0,000
121	Отдельные мероприятия в рамках Муниципальной программы "Обеспечение жизнедеятельности, пожарной безопасности и благоустройства на территории МО "Каптыревский сельсовет" Шушенского района	0210000000			4048,483	3321,016	727,467
122	Содержание автомобильных дорог общего пользования местного значения, ремонт , капитальный ремонт в рамках мероприятия "Развитие благоустройства"	0210080110			835,127	127,394	707,732
123	Закупка товаров, работ и услуг для обеспечения государственных (муниципальных) нужд	0210080110	200		835,127	127,394	707,732
124	Иные закупки товаров, работ и услуг для обеспечения государственных (муниципальных) нужд	0210080110	240		835,127	127,394	707,732
125	Национальная экономика	0210080110	240	0400	835,127	127,394	707,732
126	Дорожное хозяйство (дорожные фонды)	0210080110	240	0409	835,127	127,394	707,732
127	Закупка товаров, работ и услуг для государственных (муниципальных) нужд	02100S5080	200	0409	543,298	543,298	0,000
128	Иные закупки товаров, работ и услуг для обеспечения государственных (муниципальных) нужд	02100S5080	240	0409	543,298	543,298	0,000
129	Субсидии бюджетам муниципальных образований на осуществление дорожной деятельности в отношении автомобильных дорог общего пользования местного значения в соответствии с решениями Губернатора Красноярского края, Правительства Красноярского края за счет средств дорожного фонда Красноярского края в рамках подпрограммы "Дороги Красноярья" государственной программы Красноярского края "Развитие транспортной системы"	02100S5080		0409	543,298	543,298	0,000
130	Национальная экономика	02100S5080	200	0409	543,298	543,298	0,000
131	Дорожное хозяйство (дорожные фонды)	02100S5080	240	0409	543,298	543,298	0,000
132	Закупка товаров, работ и услуг для государственных (муниципальных) нужд	02100S5080	200	0409	6,600	6,600	0,000
133	Иные закупки товаров, работ и услуг для обеспечения государственных (муниципальных) нужд	02100S5080	240	0409	6,600	6,600	0,000
134	Софинансирование на содержание автомобильных дорог общего пользования местного значения за счет средств дорожного фонда Красноярского края в рамках подпрограммы "Дороги Шушенского района" муниципальной программы Шушенского района "Развитие транспортной системы"	02100S5080			6,600	6,600	0,000
135	Дорожное хозяйство (дорожные фонды)	02100S5080	240	0409	6,600	6,600	0,000
136	Благоустройство			0503	2663,458	2643,724	19,735
137	Организация уличного освещения и его обслуживание в рамках мероприятия "Развитие благоустройства"	0210080210			943,507	926,247	17,260
138	Закупка товаров, работ и услуг для обеспечения государственных (муниципальных) нужд	0210080210	200		943,507	926,247	17,260
139	Иные закупки товаров, работ и услуг для обеспечения государственных (муниципальных) нужд	0210080210	240		943,507	926,247	17,260
140	Жилищно-коммунальное хозяйство	0210080210	240	0500	943,507	926,247	17,260
141	Благоустройство	0210080210	240	0503	943,507	926,247	17,260
142	Прочие мероприятия по благоустройству поселения в рамках мероприятия "Развитие благоустройства"	0210080310			671,857	669,383	2,475
143	Закупка товаров, работ и услуг для обеспечения государственных (муниципальных) нужд	0210080310	200		671,857	669,383	2,475
144	Иные закупки товаров, работ и услуг для обеспечения государственных (муниципальных) нужд	0210080310	240		671,857	669,383	2,475
145	Жилищно-коммунальное хозяйство	0210080310	240	0500	671,857	669,383	2,475
146	Благоустройство	0210080310	240	0503	671,857	669,383	2,475
147	Расходы на реализацию проектов по благоустройству территорий сельских населенных пунктов и городских поселений с численностью не более 10000 человек инициированными гражданами соответствующего населенного пункта, поселения в рамках отдельного мероприятия муниципальной программы "Обеспечение жизнедеятельности, пожарной безопасности и благоустройства на территории МО "Каптыревский сельсовет" Шушенского района	02100S7410		0503	937,800	937,800	0,000
148	Закупка товаров, работ и услуг для обеспечения государственных (муниципальных) нужд	02100S7410	200	0503	937,800	937,800	0,000
149	Иные закупки товаров, работ и услуг для обеспечения государственных (муниципальных) нужд	02100S7410	240	0503	937,800	937,800	0,000
150	Жилищно-коммунальное хозяйство	02100S7410	240	0503	937,800	937,800	0,000
151	Благоустройство	02100S7410	240	0503	937,800	937,800	0,000
152	Софинансирование расходов на реализацию проектов по благоустройству территорий сельских населенных пунктов и городских поселений с численностью не более 10000 человек инициированными гражданами соответствующего населенного пункта, поселения в рамках отдельного мероприятия муниципальной программы "Обеспечение жизнедеятельности, пожарной безопасности и благоустройства на территории МО "Каптыревский сельсовет" Шушенского района	02100S7410			50,000	50,000	0,000
153	Закупка товаров, работ и услуг для обеспечения государственных (муниципальных) нужд	02100S7410	200		50,000	50,000	0,000
154	Иные закупки товаров, работ и услуг для обеспечения государственных (муниципальных) нужд	02100S7410	240		50,000	50,000	0,000
155	Жилищно-коммунальное хозяйство	02100S7410	240	0500	50,000	50,000	0,000
156	Благоустройство	02100S7410	240	0503	50,000	50,000	0,000
157	Расходы на содействие и развитие налогового потенциала	0210077450		0503	60,294	60,294	0,000
158	Закупка товаров, работ и услуг для обеспечения государственных (муниципальных) нужд	0210077450	200	0503	60,294	60,294	0,000
159	Иные закупки товаров, работ и услуг для обеспечения государственных (муниципальных) нужд	0210077450	240	0503	60,294	60,294	0,000
160	Жилищно-коммунальное хозяйство	0210077450		0503	60,294	60,294	0,000
161	Благоустройство	0210077450	240	0503	60,294	60,294	0,000
162	СОЦИАЛЬНАЯ ПОЛИТИКА	6210091190		1000	40,000	40,000	0,000
163	Социальное обеспечение и иные выплаты населению	6210091190	300	1003	40,000	40,000	0,000
164	Социальное обеспечение	6210091190	321	1003	40,000	40,000	0,000
165	Образование	0110000000		0700	51,855	51,855	0,000
166	Организационно-воспитательные работы с молодежью	0110000000		0707	51,855	51,855	0,000
167	Закупка товаров, работ и услуг для обеспечения государственных (муниципальных) нужд	0110080020		0707	51,855	51,855	0,000
168	Иные закупки товаров, работ и услуг для обеспечения государственных (муниципальных) нужд	0110080020	200	0707	51,855	51,855	0,000
169	Молодежная политика	0110080020	240	0707	51,855	51,855	0,000
	ИТОГО РАСХОДОВ				20963,923	20229,671	734,253

Приложение 6 к Решению Каптыревского сельского Совета депутатов от 30.05.2022г. № 117/вн

ОТЧЕТ

Об использовании ассигнований резервного фонда администрации Каптыревского сельсовета Шушенского района за 2021 год

№ п/п	Средства, направляемые на финансирование	По смете на 01.01.2021г, рублей	По смете на 31.12.2021г, рублей	Израсходовано за 2021г	% исполнения сметы	№ распоряжения о выделении средств
1	Материальная помощь нуждающимся	1000,00	1000,00	0,00	0	-
	Итого:	1000,00	1000,00	0,00	0	

**Источники внутреннего финансирования дефицита бюджета  
Каптыревского сельсовета по кодам классификации источников финансирования дефицитов бюджетов за 2021 год**

№ строки	Код классификации источников финансирования дефицита бюджета	Наименование кода группы, подгруппы, статьи, вида источника финансирования дефицита бюджета, кода классификации операций сектора государственного управления, относящихся к источникам финансирования дефицитов бюджетов Российской Федерации	Исполнено, тыс. руб.
1	810	Администрация Каптыревского сельсовета	-56,628
2	810 01 05 02 01 10 0000 510	Увеличение прочих остатков денежных средств бюджетов сельских поселений	-20286,299
3	810 01 05 02 01 10 0000 610	Уменьшение прочих остатков денежных средств бюджетов сельских поселений	20229,671

**Источники внутреннего финансирования дефицита бюджета  
Каптыревского сельсовета по кодам групп, подгрупп, статей, видов источников финансирования дефицитов бюджетов классификации операций сектора государственного управления, относящихся к источникам финансирования дефицитов бюджетов за 2021 год**

№ п/п	Код показателей	Наименование кода группы, подгруппы, статьи, вида источника финансирования дефицита бюджета, кода классификации операций сектора государственного управления, относящихся к источникам финансирования дефицитов бюджетов Российской Федерации	Утверждено Решением о бюджете (тыс. руб.)	Исполнено (тыс.руб.)
1	810 01 05 00 00 00 0000 500	Увеличение остатков средств бюджетов	-20260,353	-20286,299
2	810 01 05 02 00 00 0000 510	Увеличение прочих остатков средств бюджетов	-20260,353	-20286,299
3	810 01 05 02 01 00 0000 510	Увеличение прочих остатков денежных средств бюджетов	-20260,353	-20286,299
4	810 01 05 02 01 10 0000 510	Увеличение прочих остатков денежных средств бюджетов сельских поселений	-20260,353	-20286,299
5	810 01 05 00 00 00 0000 600	Уменьшение остатков средств бюджетов	20963,923	20229,671
6	810 01 05 02 00 00 0000 610	Уменьшение прочих остатков средств бюджетов	20963,923	20229,671
7	810 01 05 02 01 00 0000 610	Уменьшение прочих остатков денежных средств бюджетов	20963,923	20229,671
8	810 01 05 02 01 10 0000 610	Уменьшение прочих остатков денежных средств бюджетов сельских поселений	20963,923	20229,671

**ПАМЯТКА**

**о соблюдении требований пожарной безопасности в жилом секторе в ходе отопительного сезона**

Администрация Каптыревского сельсовета Шушенского района доводит до сведения жителей, что с наступлением холодов в осенне-зимний период увеличивается количество пожаров в жилом секторе. Статистика показывает — среди основных причин возгораний: неисправная электропроводка, использование аварийных отопительных печей, самодельных электронагревательных приборов, перегрузка электросети, неосторожное обращение с огнем.

В особо опасном положении оказываются люди, составляющие «группу риска» — неблагополучные семьи, одинокие престарелые лица и граждане, ведущие асоциальный образ жизни. Основными причинами происшествий остаются алкоголь и непотушенная сигарета.

Убедительно просим жителей района быть бдительными и равнодушными к соблюдению правил пожарной безопасности в зимний отопительный период.

**Напоминаем основные правила пожарной безопасности в жилом секторе в отопительный период.**

**ЕСЛИ В ДОМЕ ПЕЧЬ:**

1. Перед началом отопительного сезона проверьте и отремонтируйте печь: кладку и ремонт должны выполнять только специалисты.
2. Не реже 1 раза в три месяца проводите профилактические работы по очистке дымохода от сажи.
3. Побелите все элементы печи, чтобы на белом фоне легче было заметить появление трещин и копоти от проходящего через них дыма.
4. На полу перед топкой прибейте металлический лист размером не менее 50х70 см, так называемый предтопочный лист.
5. Не перекаливайте печь, не используйте для розжига бензин, керосин и другие легковоспламеняющиеся жидкости.
7. Не оставляйте без присмотра топящуюся печь.
8. Не разрешайте детям самостоятельно растапливать печь, исключите возможность нахождения детей одних у топящейся печи.

**ЕСЛИ В ДОМЕ ГАЗОВОЕ ОБОРУДОВАНИЕ:**

1. Доверяйте установку и ремонт газовых приборов только специалистам.
2. Не пользуйтесь неисправными газовыми приборами.
3. Не эксплуатируйте газовые установки при неисправных или отключенных приборах контроля и регулирования, а также их отсутствия.
4. Не сушите горючие материалы на газовых котлах и над газовыми плитами.
5. Не храните дома бытовые баллоны с газом, заправку баллонов осуществляйте только на специализированных заправочных станциях.

**ЭКСПЛУАТАЦИЯ ЭЛЕКТРОПРИБОРОВ:**

1. Не оставляйте включенные электроприборы без присмотра. «Режим ожидания» (светящийся фотодиод) у телевизора, музыкального центра, компьютера и другой техники — это пожароопасный режим электроприбора.
2. Электрические нагревательные приборы не ставьте вблизи штор, мебели.
3. Не устанавливайте электробытовую технику вплотную к отопительным батареям.
4. Не закрывайте отверстия на задней панели телевизора декоративной салфеткой; не ставьте на телевизор цветочную вазу с водой, особенно если в доме есть дети или животные, которые могут пролить воду и устроить замыкание.
5. Не пользуйтесь неисправными розетками, вилками, выключателями.
6. Не перегружайте электросеть, одновременно включая несколько мощных электроприборов.

**Телефоны экстренных служб**

Пожарная охрана - сот. «101», «01», (39139)3-21-62

Единая дежурно-диспетчерская служба Шушенского района - сот. «112», (39139)3-75-95

Скорая помощь – сот. «103», «03», (39139)3-13-36

Полиция – сот. «102», «02», (39139)2-73-50, 2-73-51

Шушенский участок АО «Красноярскгаз» - (39139)35155

Диспетчерская МУП «Шушенские ТЭС» - (39139)31164

Диспетчерская РЭС-2 - (39139)31836

**Телефоны экстренных служб Каптыревского сельсовета**

МКУ «Пожарное Депо Каптыревского сельсовета, муниципальная пожарная охрана - (39139)23-660

МУП «Водоканал «Иджинского сельсовета» - (39139)23767

МУП Шушенского района "Тепловые и электрические сети" - Каптыревский участок котельных - (39139)23-480. Не забывайте, что с сотового телефона можно позвонить на любой стационарный телефон, предварительно набрав 8-39139- и далее необходимый Вам номер телефона.

## О запрещении проведения всех видов профилактических отжигов.

В соответствии с решением Губернатора Красноярского края с 23.04.2022 на территории Красноярского края запрещено проведение всех видов профилактических отжигов.

С 01 января 2021 года вступили в силу новые Правила пожарной безопасности в лесах, утвержденные постановлением Правительства РФ от 07.10.2020 № 1614 «Об утверждении Правил пожарной безопасности в лесах», которыми предписано:

Со дня схода снежного покрова до установления устойчивой дождливой осенней погоды или образования снежного покрова учреждения, организации, иные юридические лица независимо от их организационно-правовых форм и форм собственности, крестьянские (фермерские) хозяйства, общественные объединения, индивидуальные предприниматели, должностные лица, граждане Российской Федерации, иностранные граждане и лица без гражданства, владеющие, пользующиеся и (или) распоряжающиеся территорией, прилегающей к лесу (покрытые лесной растительностью земли), обеспечивают их очистку от сухой травянистой растительности, пожнивных остатков, валежника, порубочных остатков, отходов производства и потребления и других горючих материалов на полосе шириной **не менее 10 метров** от границ территории и (или) леса либо отделяют противопожарной минерализованной полосой шириной **не менее 1,4 метра** или иным противопожарным барьером.

Запрещается выжигание хвороста, лесной подстилки, сухой травы и других горючих материалов (веществ и материалов, способных самовозгораться, а также возгораться при воздействии источника зажигания и самостоятельно гореть после его удаления) на земельных участках, непосредственно примыкающих к лесам, защитным и лесным насаждениям и не отделенных противопожарной минерализованной полосой шириной не менее 0,5 метра.

Постановлением Правительства Красноярского края от 12.04.2022 № 276-п с 15 апреля 2022 года на территории Шушенского района введен «ОСОБЫЙ ПРОТИВОПОЖАРНЫЙ РЕЖИМ», которым запрещено **разведение костров, сжигание сухой травы в населенных пунктах, лесах и сельскохозяйственных угодьях.**

## Уважаемые жители и гости Каптыревского сельского поселения!

В разгар лета так естественно стремление большинства населения провести часы отдыха у водоемов, в жаркую пору насладиться исходящей от воды прохладой, окунуться с головой в чистую воду и поплавать всласть до легкой приятной усталости.

Но отдых у воды подарит радость общения с природой и хорошее самочувствие для здоровья только тому, кто будет постоянно помнить, что вода - враждебная для человека среда.

Жара вынуждает многих людей забыть об осторожности.

Спасаясь от нее, ныряльщики ломают себе шею и на всю жизнь остаются инвалидами.

Медики-травматологи говорят, что травмы при нырянии опасны тем, что половина ныряльщиков погибает сразу, а остальным редко удается избежать инвалидности.

Часть пострадавших получает тяжелые увечья, у другой — травмы такие, что о восстановлении подвижности речь уже не идет.

Одни лезут в воду, будучи в состоянии опьянения, другие плохо представляют последствия своего неразумного поведения на воде, третьи плохо проинформированы об опасностях, которые их подстерегают на незнакомом водоеме, выбранном ими для купания.

Для неподготовленного же человека вода таит постоянную опасность, если он не выполняет определенные правила купания в открытых водоемах.

**Основные из них:**

**не купаться в незнакомых не оборудованных для купания местах;**

**не заплывать за границы пляжа;**

**не купаться менее чем через полтора-два часа после приема пищи;**

**не купаться в состоянии опьянения;**

**не перегреваться на солнце перед купанием;**

**не купаться в плохую погоду и в темное время суток;**

**не купаться в местах, запрещенных для купания.**

Особую опасность природные водоемы представляют для детей. Дети могут броситься без оглядки в воду любого водоема, не поинтересовавшись перед этим, а можно ли в нем купаться. Для маленьких же детей опасность может представлять и оборудованный по всем правилам пляж, если они не будут находиться под пристальным наблюдением взрослых.

Родители должны твердо усвоить и неукоснительно выполнять три заповеди:

не разрешать детям посещать водоемы для купания и игр на воде без сопровождения взрослых;

не допускать купания детей в незнакомых местах и в необорудованных для купания частях водоема;

не допускать купания детей без непрерывного нахождения каждого ребенка под наблюдением взрослого человека, знающего правила купания и способного оказать немедленную помощь в случае необходимости.

**Администрация Каптыревского сельсовета напоминает, что на территории поселения купания в местных водоемах запрещены!**

Учредитель:  
Администрация Каптыревского  
сельсовета Шушенского района,  
Каптыревский сельский Совет депутатов.

№ 17 от 30 мая 2022 года,  
тираж – 300 экземпляров  
(газета распространяется бесплатно)  
Издатель и распространитель издания:  
Администрация Каптыревского  
сельсовета Шушенского района

Адрес редакции:  
662730, Красноярский край, Шушенский  
район, с. Каптырево, ул. Победы, д. 3А.  
Телефон/факс 8(39139) 23-531,  
Редактор Горлов О.Н.